

ШАХМАТЫ

1970



	1	2	3	4	5	6	7	8	9	10	11	12	13	14	15	16	О.	М.
1. Глигорич	≡	1/2	1/2	0	1/2	1/2	1/2	1	1/2	1	1/2	1	1	1	1/2	1	10	1.—4.
2. Ивков	1/2	≡	1/2	0	1	1/2	1/2	0	1/2	1/2	1	1	1	1	1	10	1.—4.	
3. Матулович	1/2	1/2	≡	1/2	1/2	1/2	0	1	1/2	1/2	1/2	1	1	1	1	10	1.—4.	
4. Полугаевский	1	1	1/2	≡	1/2	1/2	1/2	1/2	1	1/2	1/2	1	1/2	1/2	1	10	1.—4.	
5. Геллер	1/2	0	1/2	1/2	≡	1/2	1	1	1	1/2	0	1	1/2	1	1/2	9,5	5.—6.	
6. Лендсел	1/2	1/2	1/2	1/2	1/2	≡	1	1	0	1/2	1/2	1	1/2	1/2	1	9,5	5.—6.	
7. Ботвинник	1/2	1/2	1	1/2	0	0	≡	1	1	1/2	1	1	1/2	1/2	0	8,5	7.	
8. Саттлз	0	1	0	1/2	0	0	0	≡	1/2	1/2	1/2	1	1/2	1	1	7	8.	
9. Матанович	1/2	1/2	1/2	0	0	1	0	1/2	≡	1/2	1/2	1/2	1/2	1/2	1/2	6,5	9.	
10. Букич	0	1/2	1/2	1/2	0	1/2	1/2	1/2	1/2	≡	1/2	0	1/2	1/2	1/2	6	10.—11.	
11. Кураица	1/2	0	1/2	1/2	1/2	1/2	0	1/2	1/2	1/2	≡	1	1/2	0	0	6	10.—11.	
12. Остич	0	0	0	0	1	0	0	0	1/2	1	0	≡	1	1	1/2	5,5	12.—15.	
13. Трингов	0	0	0	1/2	0	1/2	1/2	1/2	1/2	1/2	1/2	0	≡	1	1/2	5,5	12.—15.	
14. Шахович	0	0	0	1/2	1/2	1/2	1/2	1/2	1/2	1/2	1	0	1/2	≡	1/2	5,5	12.—15.	
15. Яношевич	1/2	0	0	1/2	0	0	1	0	1/2	1/2	1	1/2	0	1/2	≡	5,5	12.—15.	
16. Хехт	0	0	0	0	1/2	0	1/2	1/2	1/2	1/2	1/2	1/2	1/2	1/2	≡	5	16.	

ЧЕМПИОНАТ РИГИ 1969 ГОДА

	1	2	3	4	5	6	7	8	9	10	11	12	13	14	15	16	17	О.	М.
1. Зелинский	⊗	0	1	1/2	1/2	1	1	1	1	1	1	1/2	1/2	1	0	1/2	1	11,5	1.
2. Дарзник	1	⊗	1/2	1	0	1/2	1	0	1/2	1/2	1/2	1	1	0	+	1/2	10	2.—3.	
3. Журавлев	0	1/2	0	1	1	1	1	1/2	1/2	1/2	1/2	1	1/2	1	0	1	10	2.—3.	
4. Аршанский	1/2	0	⊗	1	1/2	0	1/2	1/2	1	1/2	1	1	1	1	1/2	1/2	9,5	4.	
5. Осипов	1/2	1	0	0	⊗	0	1	1	1/2	0	1	1/2	1/2	1	1/2	1	9	5.	
6. Кавнатский	0	1/2	0	1/2	1	⊗	1/2	1	0	1/2	1	0	0	1/2	1	1	8,5	6.—7.	
7. Матисон	0	0	0	1	0	1/2	⊗	1	1/2	1	1/2	1	1	0	0	1	8,5	6.—7.	
8. Шилиньш	0	1	1/2	1/2	0	0	0	⊗	1	1/2	1	1/2	1	0	1/2	+	8	8.—10	
9. Лоцов	0	1/2	1/2	1/2	1/2	1	1/2	0	⊗	0	1	1/2	0	1	1/2	1/2	8	8.—10	
10. Миронов	0	1/2	1/2	0	1	1/2	0	1/2	1	⊗	0	0	0	1	1	1	8	8.—10	
11. Сакович	0	1/2	1/2	1/2	0	1/2	0	0	1	⊗	1	1/2	1/2	1	1/2	1	7,5	11.	
12. Берзиньш	1/2	0	1/2	0	1/2	1	0	1/2	1/2	1	0	⊗	1/2	1	1/2	0	7	12.—13	
13. Клідзей	1/2	0	0	0	1/2	1	0	0	1	1	1/2	1/2	⊗	0	1	0	7	12.—13	
14. Грант	0	1	1/2	0	0	1/2	1	1	0	0	1/2	0	1	⊗	1/2	0	6,5	14.	
15. Кузьмичев	1	—	1/2	0	1/2	0	1	1/2	1/2	0	0	1/2	0	1/2	⊗	1	0	6	15.—16
16. Шулте	1/2	0	1	1/2	1/2	0	0	—	1/2	0	1/2	1/2	1	1	0	⊗	0	6	15.—16
17. Савенков	0	1/2	0	1/2	0	0	0	1/2	0	0	0	1	0	1/2	1	1	⊗	5	17.

5 (245)
МАРТ
1970

Пролетарии всех стран, соединяйтесь!

ШАХМАТЫ

ИЗДАНИЕ КОМИТЕТА
ПО ФИЗИЧЕСКОЙ
КУЛЬТУРЕ И СПОРТУ
ПРИ СОВЕТЕ
МИНИСТРОВ
ЛАТВИЙСКОЙ ССР
И ШАХМАТНОЙ
ФЕДЕРАЦИИ ЛССР

СОДЕРЖАНИЕ

К 100-ЛЕТИЮ СО ДНЯ РОЖДЕНИЯ
В. И. ЛЕНИНА.

И. Линдер. Добрый спутник 2

П. Кампенус. Анатолий Шмит — чемпион Латвии 4

Г. Голомбек. 45-й Гастингский конгресс 6

Д. Белица. Говорят гроссмейстеры 9

А. Капенгут. Матч ГДР — Белоруссия 13

З. Тренко, Х. Габран. Мужской и женский чемпионаты Риги 1969 года 15

А. М. Константинопольскому — 60 18

ПАРТИИ И ФРАГМЕНТЫ. Холмов — Каталымов. Примечания гроссмейстера Р. Холмова 19

Международный мастер М. Юдович. Две партии Белградского турнира: Ботвинник — Саттлз, Яношевич — Геллер 20

Сабо — Дейк. Примечания гроссмейстера Л. Сабо 23

ТЕОРИЯ ДЕБЮТОВ. Е. Ищенко. Защита Берда в испанской партии 26

О диссертации Т. Петросяна «Некоторые проблемы логики шахматного мышления» 29

КОМПОЗИЦИЯ. С. Шедей. О «лишних» фигурах 30

ШАХМАТНЫЕ ВЕСТИ 32

КОНКУРС IV

Выходит с 1960 года

Главный редактор
А. ГИПСЛИС

Редакционная коллегия:

Н. ЖУРАВЛЕВ
(ответственный секретарь),
В. КАНЕП,
В. КИРИЛЛОВ,
А. КОБЛЕНЦ
(заместитель главного редактора),

А. ПАКАЛН,
З. ТРЕНКО,
Ф. ЦИРЦЕНИС,
Г. ШИЛИНЬШ,
А. ШМИТ.



ДОБРЫЙ СПУТНИК



СИБИРСКИЕ ВСТРЕЧИ

По возвращении из Минусинска Владимир Ильич застал посылку от матери, в которой были просимые когда-то шахматы. «Не было ни гроша, да вдруг алтын!». Так и здесь: не было ни одного комплекта шахмат, а теперь сразу два. Но сильных противников в Шушенском не было. Владимир Ильич стремился найти их в Минусинске и других местах, где ему случалось бывать во время ссылки. Под предложением лечения зубов он добился разрешения на поездку в Красноярск осенью 1898 года. Немного дней был здесь Владимир Ильич — с 11 по 25 сентября, но остался поездкой доволен. Ее подробно описала Надежда Константиновна в письме к М. А. Ульяновой от 27 сентября:

— Повидал он в Красноярске публику, поговорил о всякой всячине, сыграл партий 10 в шахматы. Один из живущих теперь временно в Красноярске очень может быть назначен будет в село Ермаковское в 40 верстах от нас. Он шахматист и очень интересный собеседник.¹⁾

С кем играл Владимир Ильич в Красноярске и кто был этот «шахматист и очень интересный собеседник»? В собрании писем Ленина к родным, изданном еще в 1931 году, составитель сделал к приведенному отрывку примечание: «Очевидно, Сильвин М. А. ...» Однако последний отрицал такую возможность.

В недавно вышедшем документальном очерке Б. В. Яковлева «Ленин в Красноярске» высказано новое предположение. По мнению автора, Владимир Ильич играл в шахматы с Евгением Степаненко.

Предположение же о Сильвине было вызвано тем, что он действительно

жил в Ермаковском, когда Владимир Ильич бывал там, да к тому же играл с ним в шахматы. Правда, шахматистом он был сравнительно слабым и позднее в своих воспоминаниях чистосердечно признавался в этом.²⁾

Наиболее частыми соперниками Владимира Ильича за шахматной доской были в ссылке его петербургские друзья — Г. М. Кржижановский, В. В. Старков, а затем и П. Н. Лепешинский. В письмах этих революционеров не раз упоминается о шахматных состязаниях в дни их встреч с Лениным в Минусинске, Ермаковском или Шушенском.

— Шахматы — и здесь не малую роль сыграл Владимир Ильич — стали очень популярны среди всех ссылных товарищей, с кем ему приходилось встречаться. Страстное увлечение шахматными баталиями действовало заразительно... Даже те, кто до того был незнаком с игрой, стремились усвоить ее правила, а затем и похуже вникнуть в тайны шахматного искусства. 24 января 1899 года Надежда Константиновна (конечно и ее обучал игре Владимир Ильич) признавалась в письме к Марии Ильичичне:

— Впрочем, и я заразилась и разок сыграла с одним малоумеющим игроком и даже устроила ему шах и мат.³⁾

И Старков, и Кржижановский играли значительно слабее Владимира Ильича. Единственным более или менее упорным соперником оказался в ссылке П. Н. Лепешинский. О заочном знакомстве с ним рассказывается в упоминавшемся уже письме Н. К.

Крупской к М. А. Ульяновой о поездке Владимира Ильича в Красноярск:

— Володя ехал до Минусы (пароход тащился 5 дней!) с Лепешинской, женой одного ссылного, живущего в Качинском. Она получила место фельдшерницы в селе Курагинском, тоже от нас недалеко, и муж ее переводится туда же. Тоже шахматист.⁴⁾

Отсюда естественное стремление Владимира Ильича встретиться с Пантелеймоном Николаевичем за шахматной доской. В декабре 1898 года Ольга Борисовна Лепешинская писала мужу, чтобы он поехал в Минусинск, куда перебрались из села Тесинского Кржижановский и Старков с семьями и где политические ссылные решили встретиться Новый год:

— Милый, приезжай скорей, будем массу читать (запишемся в Минусинскую библиотеку)... Там будут съезды. Ульянов желает сразиться с тобой в шахматы.⁵⁾

П. Н. Лепешинский приобщился к шахматной игре еще в детские годы в семье: все четыре брата были страстными любителями шахмат. А с 1891 года молодой учитель, только что закончивший Киевский университет и приехавший в поисках заработка в Петербург, встречался с шахматистами в известном кафе Доминика на Невском проспекте. В декабре 1895 года за революционную деятельность он был арестован царской охранкой одновременно с группой членов «Союза борьбы» и вместе с ними сослан в Сибирь. С некоторыми из них ему довелось даже сыграть несколько шахматных партий.

— С В. В. Старковым и Г. М. Кржижановским мне уже приходилось сражаться во время нашего эталного путешествия в Сибирь. Неземно объявляя им «шах и мат», я приобрел в их глазах репутацию «непобедимого» игрока... Но они столь же высокого мнения были и об игре Владимира Ильича.⁶⁾

Первые шахматные партии между Владимиром Ильичем и Лепешинским состоялись во время упоминавшейся уже новогодней встречи политических ссылных в Минусинске. Пантелеймон Николаевич рассказывает:

— Когда я впервые с ним встретился (в конце 1898 года) во время «съезда» всех товарищей-единомышленников и сопроцессников, заброшенных в Минусинскую ссылку, то будучи и сам страстным любителем шахмат, я с нетерпением ждал случая помериться с Владимиром Ильичем силами на шахматной доске...

— Спустя полчаса после первой же минуты нашего знакомства мы засели за игру и молча стали передвигать пешки и фигуры.⁷⁾

В прошлом веке шахматисты предпочитали открытые дебюты, начинающиеся ходом королевской пешки. Любители острой борьбы часто играли королевский гамбит, в котором, как отмечал еще А. Петров, «атаки бывают самые жаркие; пожертвования часто изумляющие противника, принужденного защищаться с большой осторожностью». М. Чигорин считал, что этот дебют составляет «одну из интереснейших частей в теории начал».

Поборником королевского гамбита был и Владимир Ильич. Вот что сообщает нам о начале ленинских партий П. Н. Лепешинский:

— ... Владимир Ильич, знакомый с теорией шахматных дебютов, имеет передо мною огромное преимущество, уверенно применяет первые ходы то королевского гамбита (его излюбленное начало белыми), то гамбита Кунингема, то гамбита Муцио, то игры двумя конями (за черных), которую он тоже недурно знал. Интересно отметить, что, насколько мне помнится, Ильич никогда не начинал ходом 1. d2—d4 с последующим c2—c4, так как в старое время этот дебют был недостаточно еще на практике разработан и не сулил таких острых партий, как, например, гамбит королевского коня.⁸⁾

Уже в первой партии между Лениным и Лепешинским в Минусинске Владимиром Ильичем было применено сложное продолжение королевского гамбита, связанное с ранней жертвой коня. Приняв этот «дар», черные мечтали использовать материальный перевес:

— ... Окрыленный надеждами, пытаюсь сохранить свое «преимущественное положение». Но вот я чувствую, что начинаю «задыхаться», славенный, как тисками, в результате сложных маневров противника. Пешки, конь и слоны неумолимо наступают на меня,

Кольцо сжимается. Я делаю еще какие-то жалкие усилия высвободиться из накиннутой на меня петли, но совершенно ясно сознаю, что здесь уже мне остается рассчитывать только на «чудо»: авось, противник допустит промах, какой-нибудь случайный зевок, и я вздохну свободнее. «Чуда», конечно, не получается, и я сдаю партию.

Я, однако, уверен, что первый блин комом вышел у меня потому, что я не

приспособился еще к манере игры своего партнера, и что вторая партия будет для меня удачнее.

Но и вторая, и третья, и четвертая партии имели тот же результат. Я неизменно проигрывал, при восторженном диковании свидетелей этой дуэли, не раз мною обиженных в шахматном состязании — Старкова и Кржижановского.⁹⁾

1. В. И. Ленин. Полн. собр. соч., т. 55, стр. 398—399.
2. М. А. Сильвин. Ленин в период зарождения партии. Л., 1958, стр. 185.
3. В. И. Ленин. Полн. собр. соч., т. 55, стр. 408.
4. Там же, стр. 399.

5. Г. Хаит. Ожившие строки. «Шахматы в СССР», 1965, № 1, стр. 3.
6. П. Н. Лепешинский. Как Владимир Ильич играл в шахматы. «64», 1939, № 4, стр. 2.
7. Там же.
8. Там же.
9. Там же.



АНАТОЛЬ ШМИТ — чемпион Латвии

Только в 1970 году мастер Ю. Петкевич и А. Шмит, поделившие 1—2 места в 26-м первенстве республики, решили спор о чемпионской медали 1969 года.

В дополнительном матче убедительную победу одержал Шмит — 3,5:1,5. Судьба поединка определилась в 3-й и 5-й партиях, остальные встречи завершились ничьей. Шмит, ведя бой в обычной для себя непринужденной манере, продемонстрировал превосходство в области позиционной техники.

В первой партии белые не получили дебютного перевеса, и после 20 ходов противники согласились на ничью. Во второй партии Шмит черными добился заметных преимуществ, но в дальнейшей борьбе не использо-

зовал всех возможностей. В четвертой — без труда уравнил игру. Зато в обеих выигранных партиях его хватка была крепкой, каждая неточность партнера последовательно использовалась.

3-я партия

Ферзевый гамбит

Шмит — Петкевич

1. c4 c5 2. g3 Kf6 3. Cg2 Kc6 4. Kc3 e6 5. Kf3 d5 6. cd ed 7. d4 Ce7 8. 0—0 0—0 9. Cg5. С перестановкой ходов создалась известная позиция защиты Тарраша, ставшей популярной после прошлогоднего матча Сласского с Петросьяном.

9. ... Ce6 10. dc C:c5 11. C:f6 Ф:f6 12. K:d5 Ф:b2 13. Kc7 Jад8 14. Ф:c1 Ф:c1 15. Ла:c1 b6. В случае 15. ... Ce7 16. K:e6 fe позиция черных пассивна (главный недостаток — им трудно найти применение ладьям).

16. K:e6 fe 17. Ch3. Петросян продолжал 17. Лс4, что позволило черным немедленно упростить игру — 17. ... Kd4 18. K:d4 Л:d4 19. Л:d4 C:d4 20. e3 Cc5 21. Лd1 Лf7, и перевес белых не носит реального характера. Ход 17. Ch3 указывает в своих анализах Геллер, приводя и вариант, дающий черным достаточную для уравнения контригру — 17. Ch3 Лfe8! 18. Kg5 Kd4 19. Cg4 Лd5!. Возможно и 17. ... Лf6, и на 18. Kg5 Kd4 19. Cg4 в распоряжении черных есть ход 19. ... Лg6. Зато не годится 17. ... e5! из-за 18. Kg5 Kd4 19. Cg4.

Петкевич избирает другую защиту. 17. ... Лd6 18. Kg5 Kd4 19. Cg4 h6 20. Ke4 Лd5. Трудно упрекнуть черных за желание сохранить активное положение ладьи. Но в дальнейшем именно дислокация черной ладьи на «слишком выдвинутой» позиции дала белым дополнительные тактические ресурсы. Заслуживало внимания 20. ... Лс6. Например, 21. e3 Kf5 22. Лс2 Лfс8 23. Лfс1 Kрf7, и белым нелегко усилить свою позицию.

21. e3 Kf5 22. Лfd1!. Организуя нападение на главный оплот позиции черных. Теперь на естественное 22. ... Лfd8? последовало бы 23. K:c5 bc (23. ... Л:d1+ 24. C:d1 bc 25. Cb3) 24. Л:d5 Л:d5 25. e4 Лd4 26. ef Л:g4 27. fe, с приобретением пешки.

22. ... Ca3?. Черные проходят мимо возможности упростить позицию посредством 22. ... Л:d1+!. Кажется неприятным 23. C:d1, с дальнейшим Cb3, после чего в связи с угрозами

пунктам c5 и e6 черные потеряют пешку. Однако в распоряжении черных имеется маленькая комбинация — 23. ... K:e3!. Если тогда 24. K:c5, то просто 24. ... K:d1, и нельзя 25. K:e6 Le8 26. K:g7 из-за 26. ... Лe1+!. После 25. Kd7 черные, правда, вынуждены отдать коня, но приходится сомневаться в реальных шансах белых на победу: 25. ... Л:f2 26. Л:d1 Л:a2, и у черных три пешки за фигуру. Думается, и 23. Л:d1 не опасно для черных.

После хода в партии белые почти форсированно выигрывают пешку. 23. Лс6. Еще сильнее 23. Лс7!. 23. ... Ле5 24. Kd2 Лd8 25. Kb3. Ничего не давало 25. Kc4? Л:d1+ 26. C:d1 Лс5!. 25. ... Л:d1+ 26. C:d1 Ke7 27. Лс7 a5 28. Kd4 Cc5 29. Cb3 Kd5. В случае 29. ... C:d4 30. Л:e7 Cc5 31. Л:e6 окончание безнадежно для черных. 30. Лс8+ Kрf7 31. Kc6!. Вот где проявились, наконец, минусы позиции черной ладьи! 31. ... Ле4 32. Cc2 Лb4 (32. ... Лс4? 33. Ke5+) 33. K:b4 K:b4 34. Cb3 Кре7 35. a4!. Не давая сопернику никаких шансов. Черные сдались.

5-я партия

Сицилианская защита

Шмит — Петкевич

1. e4 c5 2. Kf3 d6 3. Cb5+ Kd7 4. d4 cd 5. Ф:d4 Kf6 6. 0—0 a6 (?). Логичнее 6. ... g6. 7. C:d7+ C:d7 8. Cg5 h6?. Черные, кажется, переоценивают свои перспективы. Иначе они не играли бы так прямолинейно. Необходимо было 8. ... e6. 9. C:f6 gf 10. Kc3 e6 11. Kd2 Cc6 12. Лfе1 b5?. А это уже явное легкомыслие. Надо было играть 12. ... Ce7.

13. a4! Лg8. Относительно лучше 13. ... ba. 14. ab ab 15. Л:a8 Ф:a8 16. Kd5!.



16. ... С:d5. Позиция черных стратегически проиграна. 17. ed Ce7 18. Ke4! Kpf8. Если 18 ... f5, то не 19. Kg3, что после 19. ... f4 дало бы черным некоторые надежды, а 19. Kc3! 19. Kg3 Jlg5. Жертвуя пешку, черные пытаются хоть сколько-нибудь активизироваться. Позиционным самоубийством явилось бы 19. ... e5.

20. de fe 21. J:e6 Ле5 22. J:e5 de 23. Фd2 Фа1+. На 23. ... Kpg7 самое простое — 24. Фd7, выигрывая вторую пешку. 24. Kf1 Ф:b2 25. Ф:h6+ Kpf7 26. Фh7+ Кре6 27. g4 Cc5?. Сло-

на все же следовало оставить для защиты. 28. Фf5+ Кре7 29. h4 b4 30. g5 fg 31. hg Фd4 32. Ke3. Еще точнее 32. Фf6+. 32. ... Фd6 33. Kg4 Фd1+. Эндшпиль после 33. ... Фе6?! 34. Ф:e5 Ф:e5 35. К:e5 черным не спасти 34. Kph2 Cd6 35. К:e5 Фd5 36. f4 Фd2+ 37. Kph3!. Последняя ловушка обойдена — 37. Kpg3? Фе1+ и т. д. с ничьей. 37. ... Фе3+ 38. Kph4 Фf2+ 39. Kph5 Фh2+ 40. Kpg6 C:e5, и черные сдались.

Кандидат в мастера П. Кампенус

45-й ГАСТИНГСКИЙ ШАХМАТНЫЙ КОНГРЕСС ГАЗЕТЫ «THE TIMES»

ПОРТИШ!

Международный мастер Г. Голомбек (Англия)

45-й Гастингский конгресс оказался одним из самых интересных. Я был очевидцем 33 таких турниров, но не могу вспомнить ни одного, в котором были бы более интересные партии. Одной из причин этому послужило многообразие характеров участников. Но главное заключалось в том, что каждый из них был прежде всего борцом. Лишь несколько партий закончились «гроссмейстерскими ничьими» и, как заметит читатель, взглянув на таблицу, только 17 партий из 45 закончились мирно.

Самым молодым участником был семнадцатилетний голландец Ян Тимман. Это многообещающий шахматист, в ближайшем будущем от него можно ожидать достижения гроссмейстерского уровня. Лишь немногим старше студент Оксфордского университета Мартин Корден, победивший в прошлом году в побочном турнире.

Третьим из молодых был 24-летний Дэвид Леви из Шотландии, несколько месяцев назад получивший звание международного мастера на зональном турнире в Португалии.

Среди участников — четыре между-

народных гроссмейстера. Каждый из них уже был победителем в Гастингсе. Экс-чемпион мира Василий Смыслов взял первый приз на прошлогоднем турнире, и мы все с интересом ждали, не добьется ли он повторного успеха. Если бы Смыслову это удалось во второй раз подряд — приз перешел бы в его «вечное пользование».

На старте турнира лидером стал, однако, международный мастер из Испании темпераментный Антонио Медина. Вот лаконичный и веселый отчет о его победе в первом туре.

ГАСТИНГС, 1969/1970 гг.

	1	2	3	4	5	6	7	8	9	10	О.	М.
1. Портиш Венгрия	≡	1/2	1/2	1/2	1/2	1	1	1	1	1	7	1.
2. Унцикер ФРГ	1/2	≡	1	1/2	1/2	1	1	1	1/2	1/2	6,5	2.
3. Глигорич Югославия	1/2	0	≡	1/2	1	1	1	1/2	1/2		6	3.
4. Смыслов СССР	1/2	1/2	1/2	≡	1/2	0	1	1	1	1	5,5	4.
5. Тимман Голландия	1/2	1/2	0	1/2	≡	0	1	1	1/2	1	5	5.
6. Дример Румыния	0	0	0	1/2	1	≡	1/2	0	1	1	4	6.
7. Корден Англия	0	0	0	1	0	1/2	≡	1/2	1	0	3	7.—8.
8. Медина Испания	0	0	0	0	0	1	1/2	≡	1/2	3	7.—8.	
9. Литтлвуд Англия	0	1/2	1/2	0	1/2	0	0	0	≡	1	2,5	9.—10.
10. Леви Шотландия	0	1/2	1/2	0	0	0	1	1/2	0	≡	2,5	9.—10.

Шогландский гамбит Леви — Медина

1. e4 e5 2. Kf3 Ke6 3. d4 ed 4. c3 dc 5. K:e3 Cb4 6. Cc4 Kf6 7. e5 d5 8. Cb3 Ke4 9. 0—0 C:c3 10. C:d5 Cf5 11. bc K:c3 12. C:c6+ bc 13. Фе1 Фd3 14. Cb2 Ke2+ 15. Kph1 Cg4 16. Jd1 Ф:f3.



17. h3 Kg3+ 18. fg Ф:d1 19. Фf2 Фd5 20. hg 0—0 21. Jc1 Jfd8. Белые сдались.

Смыслов, стартовавший вяло (две ничьи), затем продемонстрировал свою истинную форму, разгромив Джона Литтлвуда.

Защита Нимцовича Смыслов — Литтлвуд

1. d4 Kf6 2. e4 e6 3. Kc3 Cb4 4. e3 b6 5. Ke2 Ca6 6. Kg3 c5 7. d5 de 8. cd C:f1 9. Kp:f1 C:c3 10. bc 0—0 11. e4 d6 12. Cf4 Ke8 13. Kf5 g6 14. Ke3 Kd7 15. h4 Фе7 16. f3 Kg7 17. Фе1 b5 18. h5 Ke5 19. Фg3 f6 20. hg hg 21. C:e5 Ф:e5 22. Ф:g6 Фg5 23. Ф:g5 fg. Черные сдались.

Медину сумел остановить Лайош Портиш, победивший испанца в отличном стиле. Захватив лидерство, венгерский гроссмейстер не упустил его до конца...

В четвертом туре Смыслов продемонстрировал игру, достойную экс-чемпиона мира.

Английское начало Смыслов — Леви

1. c4 e5 2. Kc3 Kc6 3. g3 g6 4. Cg2 Cg7 5. Jb1 d6 6. b4 f5 7. b5 Kce7 8. e3 Kf6 9. 0—0 C:e4 10. Kge2 0—0 11. 0—0 Ce6 12. d5 Cf7 13. Kd4 Kd7 14. f3 ef 15. Ф:f3 Jb8 16. Cb2 Kc8 17. Ka4 Kcb6 18. K:b6 ab 19. e4 fe 20. Ф:e4 Kc5 21. Фc2 Фd7 22. Kb3 C:b2 23. J:b2 K:b3 24. ab Фg4 25. Фc3 Фg5 26. Jbf2 Jbe8 27. Ch3 Фh6 28. Cd7 Jе7 29. Ce6 Фg5 30. h4 Фh6 31. Фf6. Черные сдались.

После этой победы мы ожидали, что советский гроссмейстер вскоре возглавит турнир, тем более, что в следующем туре ему предстояла встреча с еще неопытным Корденом.

Однако Смыслов допустил ошибку и получил по дебюту трудную позицию. Хотя партия продолжалась еще довольно долго, Смыслов все же потерпел поражение. Это был его первый проигрыш английскому шахматисту за всю шахматную карьеру, проигрыш, после которого у Смылова почти не оставалось шансов на первый приз.

Главными конкурентами Портиша остались Глигорич и Унцикер, явно разыгравшийся к середине турнира. Очень интересна его победа над Дримером.

Королевский гамбит Дример — Унцикер

1. e4 e5 2. f4 ef 3. Фf3 Kc6 4. c3 Kf6 5. d4 d5 6. e5 Ke4 7. C:f4 Ce7 8. Kd2 f5 9. ef K:f6 10. Cd3 0—0 11. Ke2 Cg4 12. Фf2 Kh5 13. g3 K:f4 14. gf Ch4 15. Kg3 Фе7+ 16. Kpf1 Ch3+ 17. Kpg1

Фd6 18. f5 Ke7 19. Фе3 K:f5 20. C:f5 C:f5 21. Ле1 Ch3 22. Фе5 Фg6 23. Ф:d5+ Kph8 24. Ле3 Фc2 25. Kdf1 Фf2×

Защита Нимцовича
Глигорич — Тимман

1. d4 e6 2. c4 Kf6 3. Kc3 Cb4 4. e3 b6 5. Cd3 Cb7 6. Kf3 0—0 7. 0—0 c5 8. Ka4 cd 9. ed Фc7 10. a3 Ce7 11. Kc3 d6 12. Ле1 Kbd7 13. d5 e5 14. b4 Jfe8 15. Cb2 g6 16. Kd2 Kh5 17. Kb3 Kg7 18. Jc1 Лас8 19. Kb5 Фb8 20. a4 a6 21. Kc3 Cd8 22. Ca3 f5.



23. a5 ba 24. ba Kc5 25. Лb1 K:d3 26. Ф:d3 Фc7 27. c5 dc5 28. K:c5 Лb8 29. d6 Фc6 30. Фd5+ Ф:d5 31. K:d5. Черные сдались.

В заключительном туре Портиш уверенно подтвердил свои претензии на первое место.

Голландская защита
Портиш — Корден

1. c4 f5 2. Kf3 Kf6 3. g3 d6 4. d4 e6 5. Cg2 Ce7 6. 0—0 0—0 7. Kc3 Фе8 8. b3 a5 9. Ca3 Ka6 10. Jc1 Cd7 11. e3 Kb4 12. Cb2 Фh5 13. a3 Ka6 14. Kd2 Фh6 15. Ле1 c6 16. Kf1 Ce8 17. Фd2 e5 18. de de 19. Ka4 Лd8 20. Ф:a5 Kd7 21. b4 Cf6 22. b5 Kac5 23. bc K:a4 24. Ф:a4 Kc5 25. Фа7 Kd3.



26. cb Ch5 27. c5 K:e1 28. c6 K:g2 29. c7 Cf3 30. cdФ C:d8 31. b8Ф Фh3 32. C:e5. Черные сдались.

Глигорич же против Унцикера упустил хорошие шансы и, в конце концов, даже проиграл на 68-м ходу.

Итак, победил Портиш, вторым стал Унцикер, третьим Глигорич, четвертым Смыслов. Экс-чемпион мира закончил турнир блестящей комбинацией.

Защита Алехина

Медина — Смыслов

1. e4 Kf6 2. e5 Kd5 3. d4 d6 4. c4 Kb6 5. f4 Cf5 6. Kc3 e6 7. Ce2 de 8. fe Ce7 9. Kf3 0—0 10. 0—0 Kc6 11. Ce3 f6 12. ef C:f6 13. Фd2 Фе7 14. Лад1 Лад8 15. Фc1 h6 16. Kph1 Kph8 17. h3 Ch7 18. Jfe1 Фf7 19. b3 Jfe8 20. Jf1 Фе7 21. Jfe1 Лd7 22. d5 Kb4 23. Kd4 ed 24. Ch5 Kd3 25. J:d3 C:d3 26. Cf2.



26. ... C:d4 27. C:e8 C:f2 28. J:e7 J:e7 29. Фf4 Ле1+ 30. Kph2 Cg1+ 31. Kpg3 J:e8 32. cd Ле3+ 33. Kpg4 Kd7. Белые сдались.

Побочный турнир, победитель которого получает право играть в основном, оказался в этом году очень сильным по составу. В нем выступали 33 участника, сыгравшие девять туров по швейцарской системе. Победителем вышел восемнадцатилетний Мэркленд из Болтона — 7 очков.

2 и 3 места поделили Франклин (Англия) и Кинмарк (Швеция) — по 6,5 очка.

Тот факт, что чемпион СССР среди студентов Георгадзе остался лишь на 10—14 местах, свидетельствует о силе участников побочного турнира.

Д. Белица (Югославия)

ГОВОРЯТ ГРОССМЕЙСТЕРЫ

ЗАПИСКИ ЖУРНАЛИСТА

ЕЖЕГОДНО в декабре Пальма-де-Майорка становится центром шахматного мира. Кроме традиционного турнира, в котором считают за правило участвовать лучшие гроссмейстеры, здесь определяется шахматист, достойный, по мнению спортивных журналистов, быть обладателем специального приза — «Шахматного Оскара».

Я имел счастье в третий раз быть членом всемирного журналистского жюри, которое присуждает «Оскара». Второй год подряд почетным призом награжден **БОРИС СПАССКИЙ**. Остальные претенденты заняли следующие места: 2. Корчной, 3. Петросян, 4. Ларсен, 5. Полугаевский, 6. Горт, 7. Портиш, 8. Смыслов, 9. Геллер, 10. Глигорич, 11. Ботвинник, 12. Матулович, 13. Керес, 14. Ульман, 15. Решевский, 16. Штейн. В голосовании участвовал 51 журналист из 25 стран. Только четверо из них были против того, чтобы пьедестал почета занял Спасский. Конечно, каждый такой конкурс имеет свои плюсы и минусы.

ХОТЕЛОСЬ узнать, кого включили бы некоторые участники турнира в список лучших шахматистов 1969 года.

Вот мнение Унцикера: 1. Спасский, 2. Петросян, 3. Ларсен, 4. Корчной, 5. Горт, 6. Полугаевский.

Сабо: 1. Спасский, 2. Петросян, 3—5. Корчной, Полугаевский и Ларсен.

По м а р: 1. Ларсен, 2. Спасский, 3. Корчной, 4. Петросян, 5. Глигорич,

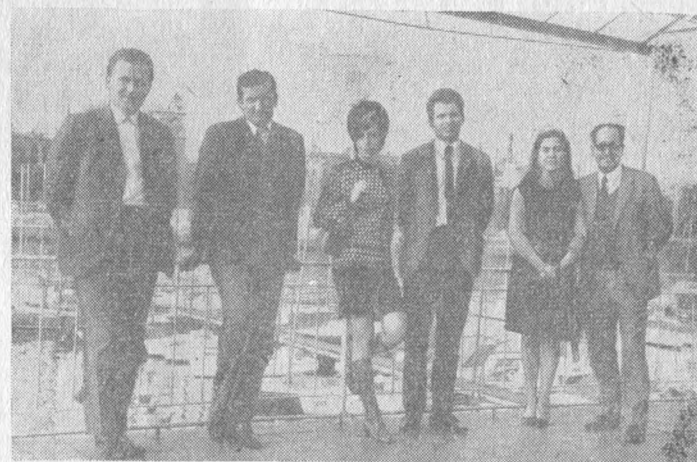
6. Керес, 7. Ульман, 8. Решевский, 9. Найдорф.

Пенроуз: 1. Спасский, 2. Корчной, 3. Ларсен.

Найдорф назвал только первого — Спасского.

Бобцов дал список десяти лучших: 1. Спасский, 2. Петросян, 3. Корчной, 4. Ларсен, 5. Полугаевский, 6. Смыслов, 7. Геллер, 8. Ботвинник, 9. Горт, 10. Портиш.

Пальма-де-Майорка. Когда в турнирном зале антракт. Гроссмейстер ЛАРСЕН, шахматный журналист БЕЛИЦА, супруга директора турнира синьора ПУЧ, чемпион мира СПАССКИЙ, синьор и синьора МОРРА.



Парм а: 1. Спасский, 2. Петросян, 3. Корчной.

Высказались и трое из старой гвардии. О'К елли: 1. Спасский, 2. Петросян, 3. Ларсен, 4. Корчной, 5. Полугаевский, 6. Смыслов, 7. Геллер, 8. Горт, 9. Ботвинник, 10. Портиш. Голомбек назвал только троих: Спасского, Корчного и Петросяна. Колтановский дал такой список: 1. Спасский, 2. Ларсен, 3. Петросян.

А самый молодой участник турнира на Майорке Меккинг ограничился

ЛАРСЕН: Я верю в свои силы

сказал, что Ларсен и Корчной наряду с Фишером являются самыми большими бойцами современных шахмат. Ларсен — вечный оптимист, всегда говорит то, что думает, всегда остается человеком доступным и радушным...

Я спросил, по каким причинам ему не удалось завоевать в 1969 году титул чемпиона мира (памятуя о его собственном прогнозе).

— Это для меня было большим разочарованием, — сказал Ларсен, — однако, возможно, еще большее разочарование ожидает меня в следующем цикле борьбы на первенство мира. Думаю, что если человек не верит в свои силы, то и не стоит участвовать в борьбе за шахматный трон.

— Вы утверждали, что Петросян победит Спасского в матче со счетом 12,5:10,5. На самом же деле получилось обратное...

— Да, я так говорил в середине матча. Считал, что Спасский находится в трудной в психологическом отношении ситуации — ему приходилось удерживать перевес в два очка... Петросян обязан был сравнять счет, а преимущество, как мне казалось, было на его стороне. На мой взгляд, критическими в этом смысле явились пять партий — с 12-й по 17-ю. Решающего перелома в этих встречах Петросян не добился, и претендент смог оправиться от шока.

— Как стало возможным, что до этой блестящей победы на Майорке Вы показали очень слабый результат в Сан-Хуане?

— До выступления в Пуэрто-Рико я закончил книгу «50 моих лучших партий». Загруженность этой работой и явилась, возможно, причиной неудач в практической игре.

— Благоприятствует ли отказ Фишера от борьбы за мировое первенство исполнению Ваших собственных надежд?

— Легче завоевать первенство мира, если не играют конкуренты, а Фишер бесспорно является одним из 5—6 лучших шахматистов мира. Однако он последние 6 лет не играет матчей с претендентами, значит не доказал своего права на матч с чемпионом мира.

— Один прямой вопрос — кто будет в финале соревнований претендентов?

— Думаю, что одним из финалистов буду я, а вторым — возможно, Портиш или кто-нибудь из советских шахматистов.

двумя фамилиями — Спасский, Корчной...

Как видно из приведенного, вкусы гроссмейстеров несколько разнятся, но в одном они явно сходятся — Борис Васильевич Спасский безусловно по праву получил «Шахматного Оскара», статуэтку всадника с острова Майорки.

О турнире в Пальме уже много писалось, поэтому на этом останавливаться не буду. Расскажу только о нескольких беседах...

Вновь Бент Ларсен оказался победителем большого международного соревнования. Два поражения на старте не помешали ему финишировать первым. Это действительно большой подвиг. Найдорф был прав, когда

сказал, что Ларсен и Корчной наряду с Фишером являются самыми большими бойцами современных шахмат. Ларсен — вечный оптимист, всегда говорит то, что думает, всегда остается человеком доступным и радушным...

Я спросил, по каким причинам ему не удалось завоевать в 1969 году титул чемпиона мира (памятуя о его собственном прогнозе).

— Это для меня было большим разочарованием, — сказал Ларсен, — однако, возможно, еще большее разочарование ожидает меня в следующем цикле борьбы на первенство мира. Думаю, что если человек не верит в свои силы, то и не стоит участвовать в борьбе за шахматный трон.

— Вы утверждали, что Петросян победит Спасского в матче со счетом 12,5:10,5. На самом же деле получилось обратное...

— Да, я так говорил в середине матча. Считал, что Спасский находится в трудной в психологическом отношении ситуации — ему приходилось удерживать перевес в два очка... Петросян обязан был сравнять счет, а преимущество, как мне казалось, было на его стороне. На мой взгляд, критическими в этом смысле явились пять партий — с 12-й по 17-ю. Решающего перелома в этих встречах Петросян не добился, и претендент смог оправиться от шока.

— Как стало возможным, что до этой блестящей победы на Майорке Вы показали очень слабый результат в Сан-Хуане?

— До выступления в Пуэрто-Рико я закончил книгу «50 моих лучших партий». Загруженность этой работой и явилась, возможно, причиной неудач в практической игре.

— Благоприятствует ли отказ Фишера от борьбы за мировое первенство исполнению Ваших собственных надежд?

— Легче завоевать первенство мира, если не играют конкуренты, а Фишер бесспорно является одним из 5—6 лучших шахматистов мира. Однако он последние 6 лет не играет матчей с претендентами, значит не доказал своего права на матч с чемпионом мира.

— Один прямой вопрос — кто будет в финале соревнований претендентов?

— Думаю, что одним из финалистов буду я, а вторым — возможно, Портиш или кто-нибудь из советских шахматистов.

— Что можете сказать о своей игре в Пальма-де-Майорке?

— Лучше всего я играл в середине турнира. Из моих партий выделяются встречи с Корчным, Унцикером, Панно и Диез дель Корралем. Я доволен своей игрой.

СПАССКИЙ: жду Петросяна

Чемпион мира и двукратный обладатель «Оскара» занял только пятое место. Однако это его не расстроило. Он сказал, что устал и продолжительное время будет отдыхать. По словам чемпиона мира, он старался не проиграть ни одной встречи, поэтому многие партии сводил вничью.

— Когда начинаете подготовку к следующему матчу за мировое первенство и кого предполагаете увидеть своим противником?

— Подготовка начинается уже в январе. Должен заняться домашними анализами, просмотреть свои партии и некоторое время не участвовать в турнирах. Здесь, в Пальма-де-Майорке, я понял, что Петросян имеет самые большие шансы стать победителем турнира претендентов. Он играл очень хорошо, мне кажется, он сильнее своих конкурентов.

— Фишер отказался от борьбы за титул чемпиона мира. Что Вы думаете о нем?

— Зря Фишер не играет. Я повторю то, что Вам уже говорил: он большой шахматист. Лично мне он симпатичен, и, по-видимому, имеются веские причины его нежеланию играть. Жаль, что не состоится и матч Фишера с Ботвинником.

— В начале апреля в Белграде состоится матч между сборными СССР и «остального мира». Что Вы можете сказать по этому поводу?

— Думаю, что встреча не будет особенно интересной, ибо преимущество советских шахматистов слишком велико. Я мог бы предложить турнир двадцати лучших гроссмейстеров: десять советских и десять от других стран. Тогда можно было бы подсчитать как индивидуальные результаты, так и командные.

НАЙДОРФ: шахматы находятся в упадке

Мягуэль Найдорф, как и прежде, был в центре внимания. Он может часами рассказывать о шахматах и их героях.

— Шахматы находятся в упадке, — заявил аргентинский гроссмейстер.

Во времена Ласкера, Капабланки и Алехина они были искусством. Теперь же намного больший упор делается на спортивную сторону игры. Большое число партий заканчивается ничейным результатом.

Найдорф сказал, что он хочет в Аргентине организовать турнир, который собрал бы лучших шахматистов мира. Предусматривается первая премия в сумме 5 тысяч долларов. Найдорф желает, чтобы выступил и Фишер, однако неизвестно, исполнится ли это его желание...

На вопрос, с шахматистами скольких поколений довелось ему встречаться, Найдорф ответил:

— До недавнего времени я мог бы сказать, что играл с мастерами трех поколений. Первое — Шпильман, Рети, Алехин, Капабланка, Ласкер. Второе — Ботвинник, Флор, Лилиенталь, Решевский. Третье — Петросян, Спасский, Пандорф. Затем появилось и четвертое поколение: Фишер, Мекинг. Но ветеран Найдорф надеется сразиться и с представителями пятого поколения...

КОРЧНОЙ: Я хотел бы играть с Ларсеном

В 1968 году Виктор Корчной убедительно завоевал первое место здесь на Майорке. На сей раз ему не удалось повторить этот подвиг.

— Возможно потому, — говорит Корчной, — что я уже до турнира добрался до вершины спортивной формы. У каждого она имеет свои пики и спады.

— Спасский получил почетный трофей — «Оскара». Что Вы можете сказать об этом?

— Думаю, что присуждение «Оскара» несколько противоречит соревнованию на первенство мира. Зачем играют матчи претендентов, если журналы избирают своего «Оскара»?!

— С кем бы Вы хотели играть в первом туре соревнования претендентов?

— С Ларсеном.

— А с кем бы не хотели играть?

— Не хотел бы сразиться с кем-либо из советских шахматистов.

ПЕТРОСЯН: Все возможно, но скучно...

Тигран Вартанович вновь был тем уверенным гроссмейстером, каким он был в свои лучшие дни. Играл отлично. Не будет удивительным, если и третий раз в Москве встретятся Петросян и Спасский. Я сказал Петросяну, что Спасский считает его наиболее вероятным претендентом на титул чемпиона мира.

Петросян махнул рукой и ответил:

— Знаете, Бронштейн бы на это сказал: «Все может быть, но разве это не скучно?» Почему снова и снова должны бороться Петросян и Спасский? Пусть играют молодые. Например, Балашов или Мекинг.

— Найдорф утверждает, что шахматы пришли в упадок. Что Вы об этом думаете?

— Все так говорят, когда не имеют особых успехов...

Петросян вновь обрел спокойствие... Он очень внимателен и к молодым «звездам». Я видел, как он в качестве журналиста брал интервью у Мекинга и Андерссона. Думаю, что этих двух шахматистов до сих пор не утомляли такой большой чести.



В Шведте — 22,5 : 17,5

В конце 1969 года состоялся шестой дружеский матч белорусских и немецких шахматистов. В пяти предыдущих встречах каждый коллектив одержал по две победы, один матч (1964 г.) дал результат 10:10. Команда ГДР принимала гостей в городе Шведт. Этот молодой город стал известен благодаря гигантскому нефтехимическому комплексу. Там кончается нефтепровод «Дружба».

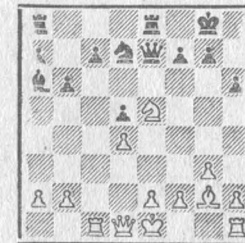
За команду Белоруссии выступали Болеславский, Капенгут, Вересов, Курейчик, Ройзман, Литвинов, Шагалович, Марьясин, Зворыкина и Головей. За ГДР — Ульман, Малих, Либерт, Хеннингс, Гольц, Шенеберг, Нейкирх, Фогт, Новарра и Гольцлейн.

Формула матча осталась традиционной: 7 мужчин и юноша разбиваются на квартеты, которые играют по схевенингенской системе, а две шахматистки играют по две партии с каждой из соперниц.

Первый и последний туры закончились в пользу хозяев.

Общий счет встречи — 22,5:17,5 в пользу белорусской команды.

Героем матча стал международный мастер Г. Вересов, одержавший победу над гроссмейстером В. Ульманом.



Ферзевый гамбит

Ульман — Вересов

1. d4 Kf6 2. c4 e6 3. Kf3 d5 4. Kc3 Ce7 5. Ce5 0—0 6. Lc1 h6 7. Ch4 b6 8. cd K:d5 9. K:d5 ed 10. Ce7 Ф:e7 11. g3?!

Ульман, комментируя свою партию с Родригесом (Гавана, 1969 г.) в журнале «Schach» № 11, ставит к этому ходу восклицательный знак. Кубинский шахматист продолжал 11... Се6, и белые получили преимущество — 12. Сg2 c5 13. Ке5 Фb7 14. Kd3!. По пути в ГДР наш ветеран заинтересовался этой партией и нашел возможность усилить игру черных... 11... Ле8 12. Сg2 Са6 13. Ке5 Kd7!.

Пользуясь необеспеченностью белого короля, белорусский мастер начинает активные действия, не останавливаясь перед жертвами. 14. Л:c7 Лас8!. Выясняется, что сомнительно 15. Л:d7 из-за 15... Фb4+ 16. Крf1 Ф:d4!. Например, 17. Kd3 Л:e2! 18. Кр:e2 Ле8+. Немецкий шахматист продумал над следующим ходом полтора часа и пошел на упрощение позиции. 15. Л:c8 Л:c8 16. 0—0. Забавный вариант получался в случае 16. Ch3 Фb4+ 17. Крf1 Ке5 18. С:c8 С:c8 19. de Ch3+ 20. Крf1 Фе4 21. f3 Фе3×.

16... Ке5 17. de Ф:e5 18. Ле1 d4!. Черные захватили инициативу и не выпускают ее до конца партии. 19. Фd2 Ле8 20. f4 Фc5 21. b4 Фd6. Ничего не дает 21... Фc3 22. Ф:c3 de 23. Лc1 Л:e2 24. Л:c3 Л:a2 25. Лc7 с угрозой Cd5 или 23... Ле3 24. Cf3 С:e2 25. Крf2!.

22. Cf3 Сc4 23. a3 b5 24. Лd1 Лd8. Черные могли поставить двухходовую ловушку 24... Фb6?! 25. Ф:d4?? Лd8!, однако после 25. Крg2 Лd8 выясняется, что ход 24... Фb6 не нужен. 25. Крg2 a5 26. Фb2 a4 27. Лd2 g5 28. fg hg 29. Фc2 Фе5 30. Фе4 Ф:e4 31. С:e4 Крg7. Проведя большую

часть партии в обороне, гроссмейстер был уже близок к ничьей. Однако следующим ходом совершает грубую ошибку.

32. e3? Лe8. Нельзя 33. Л:d4? Л:e4 34. Л:e4 Сd5 35. Крf3 f5. 33. Крf3 de 34. Лd1 e2 35. Лe1 Крf6 36. Сс6 Лe6 37. Сd7 Лd6 38. Сg4 Лd3+ 39. Крe4 Л:a3 40. С:e2 С:e2 41. Л:e2 Лb3. Белые сдались.

Вызывает интерес дебют следующей партии.

Испанская партия Капенгут — Хеннингс

1. e4 e5 2. Кf3 Кс6 3. Сb5 a6 4. Са4 Кf6 5. 0—0 Се7 6. Лe1 b5 7. Сb3 d6 8. с3 0—0 9. h3 Ка5 10. Сс2 с5 11. d4 cd 12. cd Сb7. Довольно редкая трактовка. Черные не торопятся с ходом Фс7. Сейчас, конечно, не выгодно 13. de de 14. Ф:d8 С:d8 15. К:e5 Лe8. Однако позиция коня на b1 позволяет белым получить более перспективную по сравнению с обычными продолжениями позицию.

13. d5! Лс8? Правильно 13. ... Сс8. 14. b3!. Подчеркивает неудачную стоянку черного коня. Сейчас особенно заметна разница с обычным вариантом: конь контролирует поле с3, а поле d2 свободно для слона, после чего создается угроза либо a2—a4, либо Сd2—b4 и Фd2. И в том, и в другом случае у партнера масса неприятностей с застрявшим конем, поэтому черные затевают тактическую операцию, которая, однако, не приносит успеха.

14. ... Фс7 15. Сd3.



Дуэль лидеров.

15. ... С:d5?!. Недостаточно и 15. ... К:e4 16. С:e4 f5 17. Кbd2! 16. ed e4 17. Cd2! ef 18. Са5 Ф:a5 19. Л:e7 К:d5. В результате Хеннингс не получил достаточной компенсации за фигуру, однако от белых все еще требуется точная игра. 20. Лe4!. Нельзя 20. С:h7+ Кр:h7 21. Ф:d5 Лc1+ 22. Крh2 Фb6 23. Ф:f3 Фd4!.

20. ... fg 21. Лd4 Лс5 22. Кd2. Угрожая 23. b4 К:b4 24. Кb3. 22. ... Фс3 23. С:h7+!. Заключительная комбинация. 23. ... Кр:h7 24. Ке4 Ке3?. Проигрывает сразу. Основной вариант заключался в 24. ... Фb2 25. К:c5 Кс3 26. Фh5+ Крg8 27. Лe1 dc 28. Лh4. 25. К:c3 К:d1 26. К:d1 Лe8 27. Ке3. Черные сдались.

Не обошлось в матче и без дебютного спора.

Сицилианская защита

Фогт — Ройзман

1. e4 c5 2. Кf3 Кс6 3. d4 cd 4. К:d4 g6 5. Кс3 Сg7 6. Се3 Кf6 7. Сс4 Фа5 8. 0—0 0—0 9. Сb3 d6 10. h3 Сd7 11. Лe1!?



Идея белых вырисовывается при стандартном продолжении 11. ... К:d4 12. С:d4 Сс6 13. Кd5!. В отличие от известных вариантов вместо f4 сделан полезный ход Лe1. 11. ... Лfe8 12. Фе2!. Выясняется, что не проходит 12. ... К:e4 из-за 13. К:c6 С:c6 14. К:e4 С:e4 15. Сd2!.

12. ... К:d4 13. С:d4 Сс6 14. Лd1 Лас8 15. Фе3 b6, и здесь немецкий шахматист предпочел 16. Кd5 с последующим переходом в лучший эндшпиль.

Через день в партии с Шенебергом Ройзман (черные) избрал 11. ... Лас8. Далее было 12. Кd5 Лfe8 13. Сd2!. Слон переводится на диагональ a1—h8. 13. ... Фd8 14. Сс3 Ка5. Те-

перь, вместо хода в партии 15. Кf3 заслуживало внимания 15. Фd3.

Наиболее точный план избрал Шагалович (черные) в партии последнего тура против Нейкирха. На 12-м ходу он сразу отступил ферзем на d8, лишая белых возможности перевода слона на с3. После 12. ... Фd8 13. К:c6 bc 14. К:f6+ С:f6 15. Сd4 создавалась равная позиция.

Участников встречи принял обер-бургомистр города. К концу матча был устроен шахматный праздник, во время которого с сеансами одновременной игры выступили гроссмейстеры И. Болеславский и В. Ульман.

Мастер А. Капенгут



Экс-чемпион Каунаса и чемпион Риги

ЭТО МИНИ-ИНТЕРВЬЮ

вполне можно было взять и за тур до финиша: уже тогда стало ясным, что чемпионом Риги 1969 года стал Юрий Зелинский.

— Каков Ваш наибольший шахматный успех?

Ю. Зелинский: — В 1957 году я был чемпионом Каунаса. В 1959 году в Риге разделил 2—4-е места с Коблендом и Дарзниеком в массовом турнире, победителем которого, кстати, вышел Таль. И вот теперь мне удалось стать чемпионом Риги.

— Какова Ваша профессия?

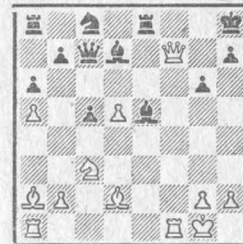
Ю. Зелинский: — Я закончил Рижский политехнический институт и работаю инженером-конструктором на радиозаводе им. Попова.

— Несколько слов об этом чемпионате.

Ю. Зелинский: — Чемпионат был хорошо организован. Я сражался в меру своих сил. Как видите, удачно. Откровенно говоря, в некоторых партиях мне улыбнулась фортуна, и я ей за это премного благодарен...

ОЧЕВИДНО, НО ВСЕ ЖЕ ЭФФЕКТНО!

Зелинский — Лоцов



Черные готовы посредством Кс8—d6 консолидировать свою позицию.

Но очередь хода за белыми.

23. Cf4 Фd8?. Ошибка, дающая возможность белым нанести довольно очевидный, но тем не менее эффектный удар. Следовало продолжать 23. ... Cd4+ 24. Kph1 Фd8, и если 25. d6, то 25. ... Тс6.

24. Фf8+! Л:f8 25. С:e5+ Kpg8 26. d6+ Лf7 27. Л:f7. Черные неизбежно получают мат. 27. ... с4 28. С:c4 Kb6 29. ab Ф:b6+ 30. Лf2+, и черные сдались.

ДУЭТ СЕРЕБРА И БРОНЗЫ

Второе и третье места поделили Артур Дарзниец и Николай Журавлев. Поистине достойны восхищения энергия и боевой задор нашего шахматного ветерана вэфовца Дарзниека. Из года в год он успешно выступает на многих соревнованиях республиканского масштаба. С переменным успехом играл чемпион латвийских динамовцев Н. Журавлев.

Защита Нимцовича

Дарзниец — Журавлев Н.

1. d4 Kf6 2. c4 e6 3. Kc3 Cb4 4. e3 c5 5. Ke2 d5 6. a3 С:c3+ 7. К:c3 cd 8. ed dc 9. С:c4 Кс6. Система развития с 5. Ke2 не дала белым дебютного преимущества. Возможно было 8. Ф:d4, но и тогда после 8. ... Кс6 9. Фh4 dc шансы партнеров равны.

10. Сe3 0—0 11. 0—0 b6 12. Фd3. Замысел белых — создать угрозы на королевском фланге, расположив фигуры по схеме Lад1, Са2—b1, Сg5. 12.



Чемпионы Риги 1969 года САРМА СЕДЛЕНИЕЦЕ и ЮРИЙ ЗЕЛИНСКИЙ.

Фото В. Прикулиса

... Сb7 13. Lад1 Ke7 14. Са2 Ked5. М. Эйве здесь рекомендует перевод коня на g6 с равной игрой. После хода в партии игра обостряется.

15. Сg5 К:c3. Заслуживало внимания 15. ... Фd7. 16. bc Фd6 17. Лfe1 Лfc8. На 17. ... Ф:a3 белые могли ответить 18. Сb1 с атакой. Теперь 18. Сb1 не проходит из-за 18. ... Фd5 19. Фg3 Л:c3. 18. С:f6 gf 19. c4 Kph8 20. Сb1 f5 21. d5 Лg8 22. Фc3+ Лg7 23. de Фс6. Черные не только защищаются, но и создают встречные угрозы.

24. f3 fe. На 24. ... Ф:f3 последовало бы, конечно, 25. Ф:g7+ и 26. gf. 25. Фf6 Фс5+ 26. Kph1. Обоюдострая борьба могла возникнуть после 26. Kph1 Ф:c4+ 27. Cd3 Фа2 28. Le2, но находившийся в цейтноте Дарзниец ре-

шил не рисковать. 26. ... Фf2 27. Ld8+ Л:d8. Ничья.

ЗАПАДНЯ НА РОВНОМ МЕСТЕ

Хорошую теоретическую подготовку, как всегда, показал четвертый призер чемпионата Михаил Аршанский. Берзиньшу пришлось убедиться, что даже в таком мирном дебюте, как новиндийская защита, не нужно и десяти ходов, чтобы неожиданно-негаданно угодить в ловушку.

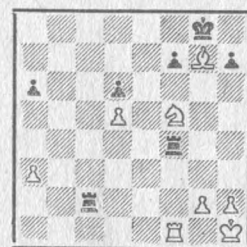
Новиндийская защита Аршанский — Берзиньш

1. d4 Kf6 2. c4 e6 3. Kf3 b6 4. g3 Cb7 5. Сg2 Ce7 6. 0—0 0—0 7. Кс3 d5. Лучшее 7. ... Ке4. 8. Ке5 Kbd7?. Обязательно было

8. ... Фс8. 9. cd К:e5. Если 9. ... ed, то 10. Фа4! с преимуществом белых.



Матисон — Зелинский



10. d6! Кс6. Легко убедиться, что ничего лучшего у черных нет. 11. de Ф:e7 12. Фа4 Ка5 13. Cf4 С:g2 14. Кр:g2 Kd5 15. К:d5 ed 16. Лfe1. Хотя на доске и материальное равенство, у черных большие затруднения на ферзевом фланге. 16. ... Лас8 17. Kpg1 c6 18. b3 c5 19. de Л:c5 20. Сe1!, и черные сдались. Потеря качества неизбежна.

ЖЕНСКИЙ ЧЕМПИОНАТ РИГИ 1969 года

В чемпионате 1969 года С. Седленице отметила маленький юбилей: она убедительно выиграла турнир, набрав 13 очков из 15. 10 лет назад на счету у чемпионки Риги Седленице было 12 очков из 13 ...

Сицилианская защита

СЕДЛЕНИЕЦЕ — БЕРЗИНЬША-БАЛОДЕ

1. e4 c5 2. Kf3 e6 3. d4 cd 4. К:d4 Kf6 5. Кс3 Cb4 6. e5 Ке4 7. Фg4. Острый вариант, требующий знания многих тонкостей.

7. ... Фа5 8. Ф:e4 С:c3+ 9. bc Ф:c3+ 10. Kpd1 Ф:a1 11. Kb5 Кс6??. Здесь продолжают 11. ... d5 или 11. ... Kpd8, хотя и после этого у белых перевес. 12. Кс7+ Kpd8 13. Ка8 Ке5 14. Фа4 Ке6 15. Сb5 Фd4+ 16. Ф:d4 К:d4 17. Cd3 f6 18. Сe3 e5 19. С:e5 ed 20. Ce4 d5 21. С:d5 Kpd7 22. Kpd2 Kpd6 23. Cf3 Ce6 24. С:b7 Лb8 25. Cf3 С:a2 26. Лa1 Cd5 27. С:d5 Kр:d5 28. Л:a7 Kрс6 29. Л:g7

Л:a8 30. Л:h7 Лg8 31. g3 Kpd5 32. Kpd3, и белые выиграли.

Половина участниц турнира — молодежь. В их игре доминировали тактические элементы.

Испанская партия ЭЙХВАЛДЕ — РАЗМЫСЛОВИЧ

1. e4 e5 2. Kf3 Кс6 3. Сb5 a6 4. Са4 Kf6 5. 0—0 Ce7 6. Le1 b5 7. Cb3 0—0 8. c3 d5 9. ed К:d5 10. Ке5 Ке5 11. Л:e5 c6 12. С:d5 cd 13. d4 Cd6 14. Le1. Некоторое время почти обязательным считалось 14. Le3. 14. ... Фh4 15. g3 Фh3 16. Фf3. Ошибочный план, но опровергнуть его не так легко. 16. ... Сg4 17. Ф:d5.

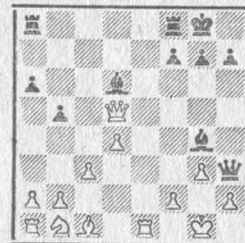
Последним ходом в этой казалась бы безнадежной для белых позиции был 30. ... Лf4. Матисон остановил часы и сдался. Нетрудно представить состояние Матисона, когда Зелинский на следующий день продемонстрировал, как белые в положении на диаграмме могли спасти полочка.

А Вы, читатель, можете это сделать?...

Кажется, не будет преувеличенным утверждение, что всем участникам чемпионата по душе было нововведение Шахматной федерации Латвии и рижской шахматной секции: чемпионы Риги сразу попадают в финал первенства республики, первые 5 призеров без предварительных игр включаются в финал следующего чемпионата Риги, занявшие 2—8-е места — в полуфинал первенства Латвии, 6—13-е места — в полуфинал очередного чемпионата Риги.

Согласимся с мнением кандидата в мастера Роберта Гранта: наконец-то появился стимул сражаться по-настоящему с первого до последнего тура.

Кандидат в мастера З. Тренко



17. ... Lад8. В партии по переписке Сахалкар — Барца (1959—60 гг.) черные избрали 17. ... Лаe8 и после 18. Cd2 Cf4 19. Фg2 Л:e1+ 20. С:e1 Cc1 21. Ф:h3 С:h3 22. Kd2 С:b2 добились победы. 18. Фg2 Фh5 19. f4 Лfe8 20. Ce3 Le6 21. Kd2 Lde8 22. Kf1 Cf3 23. Фf2 Cd5 24. h4 Лg6 25. Kph2 Лg4 26. Cd2 Л:e1 27. Л:e1 g5 28. Ке3 gf. Белые сдались.

Кандидат в мастера Х. Габран



Рис. 3. Горфинкеля

Одному из лучших советских шахматных педагогов и теоретиков международного мастеру и заслуженному тренеру СССР АЛЕКСАНДРУ МАРКОВИЧУ КОНСТАНТИНОПОЛЬСКОМУ исполнилось 60 лет.

Первые его выступления в соревнованиях относятся к началу тридцатых годов, когда он успешно играл в киевских и украинских турнирах. В 1933 году Константинопольскому было присвоено звание мастера. В предвоенные и послевоенные годы Александр Маркович добивался отличных спортивных и творческих результатов на всесоюзной арене, в том числе в чемпионатах СССР.

Он активный участник соревнований по переписке, победитель I заочного чемпионата страны и III Олимпиады мира.

В 1950 году Международная шахматная федерация (ФИДЕ) присвоила Константинопольскому звание международного мастера.

Известен Александр Маркович и как выдающийся педагог, наставник. Имена его лучших учеников — Брон-

За советом к нему ходят чемпионы

штейна, Липницкого, Банника, Хасина — говорят сами за себя. Огромная заслуга Константинопольского в успехах советских шахматистов (и особенно — шахматисток!) на международных соревнованиях. Четырежды под его руководством представительницы нашей страны становились олимпийскими чемпионками.

Перу Александра Марковича принадлежит много ценных статей по теории дебюта и миттельшпиля.

Заслуги А. М. Константинопольского в области шахматного движения неоднократно отмечены правительственными наградами. В 1957 году ему присвоено звание заслуженного тренера СССР.

Константинопольский — мастер тонкого позиционного стиля, превосходно защищается и технично проводит эндшпиль, не упускает и возможности нанести неожиданный тактический удар. Не раз жертвами его мастерства становились и гроссмейстеры.

Защита Жаро-Канн
Левенфиш — Константинопольский
Ленинград, 1947 г.

1. e4 c6 2. Kc3 d5 3. Kf3 de 4. K:e4 Kf6 5. K:f6+ gf 6. d4 Cg4 7. Ce2 Фc7 8. c3 Kd7 9. Фа4. Вначале лучше было сыграть 9. Ce3.

9. ... e6 10. Cd2 Лg8 11. 0—0—0 Cf5 12. Лdel Лg4. 12. ... Л:g2? 13. Kh4. 13. h3. Угрожало 13. ... Kc5. 13. ... Ле4!. С угрозой 14. ... Kc5 и 15. ... Л:e2!.

14. Фb3 0—0—0 15. Ce3 c5! 16. Kd2 cd! 17. K:e4 C:e4 18. Cd2. 18. C:d4 Kc5 19. Фc4 b5! или 19. C:c5 Ф:c5 с сильнейшей атакой.

18. ... Kc5 19. Фb4 Kd3+ 20. C:d3 C:b4 21. Л:e4 dc 22. C:c3 Л:d3 23. Л:b4 Л:c3+. Белые сдались.

Редакция журнала «Шахматы» от лица всех своих читателей поздравляет Александра Марковича Константинопольского с шестидесятилетием и желает ему доброго здоровья и новых творческих успехов.

ПАРТИИ И ФРАГМЕНТЫ

Отдел ведет заслуженный тренер СССР А. Кобленц

У коня выросли крылья!...

Кризис наступил на 33-м ходу, когда черные, отказавшись от ничьей, отступили ферзем. И вмиг изменилась картина боя — белым удалось максимально активизировать своего коня, что полностью дезорганизовало защиту черных.

Французская защита

Холмов — Каталымов

Командное первенство СССР, Грозный, 1969 г.

1. e2—e4 e7—e6
2. d2—d4 d7—d5
3. Kb1—d2 Kg8—f6
4. e4—e5 Kf6—g8?!

7. Kd2—b3 Cc5—b6
8. Cf1—d3 Kb8—c6
9. 0—0?

В проведении своего плана (пока не определять позицию короля) белые не совсем аккуратны. Точнее 9. Cf4! с тем, чтобы на 9. ... Kge7 ответить 10. h4 Kgb l1. Cg3.

9. ... Kg8—e7
10. Лf1—e1

Здесь лучше 10. Cf4! Kgb 11. Cg3, и если теперь 11. ... f5, то 12. ef f:f6 13. C:g6 hg 14. Le1 с преимуществом.

10. ... Ke7—g6
11. Cc1—g5 Фd8—c7
12. Cd3:g6

Белые сознательно шли на эту позицию, считая, что черным не так легко будет определить положение своего короля. Не проходила попытка использовать позицию черного ферзя: 12. Лc1 Kge5 13. K:e5 K:e5 14. Cf4 C:f2+! и т. д. Неясно было и 12. c4 dc 13. C:c4 K:e5 14. K:e5 K:e5 15. Cf4 Ф:c4 16. C:e5 0—0 17. Лc1 Фh4. Попытка удержать пешечный костяк путем 12. Фе2 при-

5. Kgl—f3 c7—c5
6. d4:c5 Cf8:c5

водила после 12. ... Kc:e5! 13. K:e5 Ф:e5 14. Ф:e5 K:e5 15. Л:e5 f6 к окончанию, в котором шансы черных не хуже. Если же в том варианте белые играют 14. Cb5+, то 14. ... Kpf8! 15. Фd2 Фf5!, и белые не успевают сыграть 16. Cd3 ввиду 16. ... C:f2+!, а на другие ходы черные посредством 16. ... f6 благополучно заканчивают развитие.

12. ... h7:g6
13. Ла1—c1 Kc6—a5
14. Kb3—b4?

Сильнее было 14. K:a5 C:a5 15. Cd2! Cd7 16. C:a5, размывая чернопольного слона.

14. ... Фc7—d7!

Начало прекрасного защитительного плана! После естественного 14. ... Cd7? 15. c4! dc 16. b4! белые получали большое преимущество.

15. b2—b3 Cb6—c5!

Полностью раскрывается замысел черных, которые спокойно готовят развитие белопольного слона на большую диагональ.

16. Фd1—e2

После 16. c4 dc 17. Kb5! 0—0! 18. bc b6 белые не видели для себя ничего существенного. Правда, возможно это было лучшим, так как при спокойной игре черные постепенно перехватывают инициативу.

16. ... b7—b6
17. Ле1—d1 Cc8—b7
18. c2—c3 Ka5—c6
19. Cg5—e3 Лh8—h5!

Теперь беспокоиться стали уже белые — возникает проблема защиты пешки е5.
20. b3—b4?

Лучше было выменять коня путем 20. К:c6 Ф:c6 21. Cd4.

20. ... Сс5:d4 21. Се3:d4

Теперь выясняется, что слон белых выполняет роль пешки. У черных развязаны руки для операций на ферзевом фланге. В то же время белые должны с оглядкой проводить свои действия на королевском — из-за того, что полуоткрытой линией «h» могут воспользоваться тяжелые фигуры противника.

21. ... Ла8—с8 22. h2—h3?

Необходимо было сразу 22. g4!, не опасаясь жертвы качества: 22. ... Лh3 23. Кpg2 Л:f3 24. Кр:f3 f6 25. efl. На этом белые бы сэкономили несколько темпов!

22. ... Кс6—b8 23. Кpg1—h2 Сb7—a6 24. Фе2—e3 Са6—с4 25. g2—g4 Лh5—h8 26. Лd1—d2 Фd7—b5 27. Кph2—g3 Кb8—с6 28. h3—h4 Фb5—a6 29. Кf3—g5

Пользуясь тем, что пешка a2 косвенно защищена — 29. ... С:a2 30. Ла1, белые создают угрозы на королевском фланге.

29. ... Лс8—с7

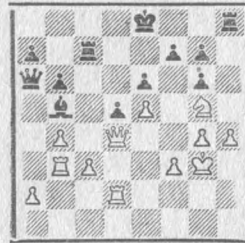
Черные заблаговременно защищают пункт f7, но в какой-то мере ослабляют восьмую горизонталь, что впоследствии сказывается. Лучше было сразу продолжать 29. ... Фа3 и лишь на 30. Фf4—30. ... Лс7!.

30. f2—f3 Фа6—a3 31. Лс1—b1 Кс6:d4

Сразу 31. ... Сb5 опасно из-за 32. С:b6!.

32. Фе3:d4 Сс4—b5 33. Лb1—b3 Фа3—a6?

Следовало примириться с ничьей после 33. ... Фс1 34. Лd1 Фс2 35. Лd2. Теперь же черные попадают под атаку.



34. Kg5—e4! Кре8—e7

Я опасался рокировки черных. Каково же было мое удивление, когда после партии мой противник заявил, что ладья-то ведь ходила! Об этом я совершенно забыл. И чтобы случилось, если бы он действительно рокировался?!

35. Фd4—e3 f7—f6? Ошибка в цейтноте!

Правда, опасно было и 35. ... de 36. Фg5+ f6 37. Ф:g6 Лhc8! 38. Ф:g7+ Кре8 39. Фh8+! Крf7 40. Ф:f6+ Кре8 41. Ф:e6+, и белые должны выиграть, но после 35. ... Лb8! 36. Фg5+ Кре8! 37. Кd6+ Крf8 38. Ла3 Ф:a3 39. К:b5 Фа6! 40. К:c7 Фс4 все не так ясно. Сильнее, однако, 38. h5!, сохраняя инициативу. Если король отступает сразу на f8, то также очень сильно 37. h5. После хода в партии черные быстро проигрывают. 36. e5:f6+ g7:f6 37. Ке4:f6! Сb5—c4 Конечно, не 37. ... Кр:f6? из-за 38. Фf4+ и 39. Ф:c7+ 38. Кf6:d5+ Сс4:d5

39. Лd2:d5 ... Теперь все кончено! У черных не хватает двух пешек, кроме того, и положение их короля оставляет желать лучшего. Еще последовало: 39. ... Фс4 40. Фg5+ Крf7 41. Лd4 Фf1. Единственная надежда черных — дать вечный шах! 42. Лf4+ Кре8. Какие-то шансы, как будто, оставяло 42. ... Кpg7. Однако после 43. Фе5+ Кpg8! (43. ... Крh7? 44. Ф:c7+ Крh6 45. Лf7! и вечного шаха нет) 44. Ф:e6+ Крh7 45. Лb2! черные вынуждены капитулировать. 43. Ф:g6+ Крd7 44. Лb1. Черные сдались. Примечания гроссмейстера Р. Холмова

Две партии Белградского турнира

Сильный и ровный состав собрал XIV международный «турнир освобождения». Соревнование это, посвященное освобождению Белграда войсками Советской армии и Народно-Освободительной армии Югославии, в 1969 году было юбилейным — исполнилось 25 лет со дня разгрома фашистских оккупантов у стен югославской столицы.

Несмотря на сравнительно неудачный результат, особый интерес вызвало выступление М. Ботвинника. Хотя в отдельных партиях явственно ощу-

щалося, что экс-чемпион мира далек от своей лучшей спортивной формы, все же именно Ботвинник показал в турнире подлинно творческий подход к шахматной борьбе, проводил все встречи по-боевому.

Индийская защита Ботвинник — Саттлз

1. d4 g6 2. e4 Cg7 3. c4 d6 4. Кс3 e5 5. Кge2 Кс6 6. d5 Ксе7 7. f3 f5. Возникло построение староиндийского типа. Осуществляя этот удар по центру, черные получают вполне приемлемое положение.

8. Се3 Сh6. Неожиданное, но правильное решение. Ослабление черных полей белым очень трудно использовать, а размен активного слона e3 на малоподвижного слона g7 выгоден черным.

9. С:h6 К:h6. Почти в каждой партии Саттлза его кони располагаются на полях h3 или h6. Здесь позиция коня не столь уж экстравагантна, его можно перевести на удобное поле f7.

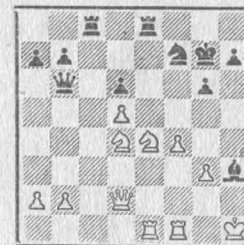
10. Фd2 Кf7 11. g3 0—0 12. Cg2 c6 13. 0—0. Активнее здесь 13. 0—0—0. 13. ... cd 14. cd Фb6+ 15. Кph1 Cd7 16. Лаe1 Кpg7 17. f4!. Своевременно завызывая осложнения в центре. Игра теперь резко обостряется.

17. ... Лаe8 18. Кс1 ef2. Ошибочная стратегическая идея. Теперь слабость диагонали a1—h8 начинает реальной ощущаться. Лучше было 18. ... fe.

19. gf!. Чтобы лишить черных важного пункта e5. 19. ... fe 20. К:e4 Кf5 21. Кb3 Лс8 22. Ch3 Кg3+?. Еще одна ошибка, после которой дела черных становятся весьма неважными. Следовало играть 22. ... Лс4, и позиция черных еще вполне оборонеспособна.

23. hg С:h3 24. Кd4! Лfe8. Плохо и 24. ... С:f1 25. Ке6+ Кpg8 26. К:f8 Ch3 27. Ке6.

Позиция очень интересна. Здесь эффектно решал исход борьбы тематический «тихий» ход 25. b3!, связанный с идеей вторжения по роковой черной диагонали. Возможны такие варианты: 25. ... С:f1 26. Ке6+ Л:e6 27. de



и т. д. Если 26. ... Кpg8, то просто 27. Фb2 с выигрышем; или 25. ... Л:e4 26. Л:e4 С:f1 27. Ке6+ Кpg8 28. Фb2 Ке5 29. Л:e5!, и атака белых неотразима.

Наблюдая за развитием событий в партии, я был убежден, что белые сделают коварный ход 25. b3!, но «со стороны подчас виднее», даже если за доской играют шахматисты мирового класса. М. Ботвинник, вероятно, устал и, не углубляясь в расчеты, избрал естественное, но слабое продолжение.

25. Лf3? Лс4 26. Лd3 Фb4?. Канадский мастер не пользуется случайной возможностью путем 26. ... Cf5! ликвидировать угрозы противника. Вариант 27. К:f5+ gf 28. Лb3 Фс7 не опасен для черных.

27. b3 Ф:d2 28. Л:d2 Лс7 29. Лde2 Cg4 30. Ле3 Cf5?. Как указал после



партии М. Ботвинник, единственной возможностью для черных сохранить реальные оборонительные ресурсы было 30. ... h5!. Не проходило 30. ... Лсе7? ввиду 31. К:d6!.

31. К:d6!. И сейчас этот ход ведет к выигрышу пешки. 31. ... К:d6 32. К:f5+ gf 33. Л:e8 К:e8 34. Л:e8 Кpg6.

Положение черных безнадежно, и не только потому, что очень сильна проходная пешка d5. Черных губит то, что их пешки на королевском фланге ослаблены.

35. Ле2 Лс1+ 36. Кpg2 Лd1 37. Ле6+ Крf7. Если 37. ... Крh5, то просто 38. Ле7. 38. Лd6 Кре7 39. Лh6 Л:d5 40. Л:h7+ Кpd6 41. Крh3 Ла5. Или 41. ... Лd2 42. a4 Крс6 43. Лf7, и пешка f5 погибает.

42. Крh4. Главная задача белых — забрать пешку f5 и получить две связанные проходные на королевском фланге. 42. ... b5 43. Кpg5 Л:a2 44. Кр:f5 a5 45. g4 Ла3 46. Ла7 Крс5 47. g5 Крb6 48. Ла8 Л:b3.

Наконец-то и у черных образовались грозные пешки, но белыми выиграно драгоценное время — их пешка «g» близка к победному финишу. 49. g6 Лg3 50. Крf6 b4 51. g7 Крb5. 51. ... b3? 52. Лb8+ и 53. Л:b3. 52. g8Ф Л:g8 53. Л:g8. Черные сдались.

Безнадежно 53. ... a4 54. Кре5 Крс4 55. Лс8+ Крд3 56. f5 b3 57. f6 b2 58. Лb8 a3 59. f7 a2 60. f8Ф, и черному королю не избежать мата (вариант указан М. Ботвинником).

Мастер ХЕХТ за анализом. Наблюдает гроссмейстер ТРИНГОВ. Фотографии М. Петронича



Умение вовремя почувствовать кризис, высокое искусство атаки свойственны Е. Геллеру.

Поучительна следующая партия, в которой Е. Геллер, попав в затруднительное положение, в решительный момент нашел возможность организовать сильную контригру.

Испанская партия

Яношевич — Геллер

1. e4 e5 2. Кf3 Кс6 3. Сb5 a6 4. Са4 Кf6 5. 0—0 Се7 6. Ле1 b5 7. Сb3 d6 8. с3 0—0 9. h3 h6.

Система Смыслова за последнее время приобрела так много сторонников, что стала сейчас, по существу, главным вариантом испанской партии.

10. d4 Ле8 11. Кbd2 Сf8 12. Кf1. На какую магистраль черные должны теперь развивать слона с8? Играют здесь 12. ... Сb7 и 12. ... Cd7. Последний ход все же, видимо, более

«капитален» (по выражению В. Смыслова). Находясь на b7, слон подчас оказывается «закупоренным» после продвижения d4—d5.

12. ... Cd7 13. Кg3 Ка5 14. Сс2 с5 15. b3 cd. Часто встречается маневр 15. ... Кс6, который дает черным прочную позицию. Им, однако, следует избегать неподготовленных агрессивных действий. Вот, например, как сложилась моя партия с чемпионом Англии в игре по переписке С. Миланом — 15. ... Кс6 16. d5 Ке7 17. Се3 g5? 18. h4! g4 19. Kh2 Кg6 20. Фd2 Крh7 21. h5 с бесспорным преимуществом у белых.

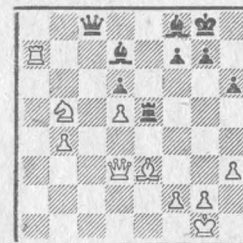
16. cd Кс6 17. Сb2 Лс8 18. a3 Фb6 19. b4 a5 20. d5 Ке7 21. Сс1 Фс7. Надежнее 21. ... ab 22. ab Ла8 с примерным равенством, но черных не устраивают упрощения. 22. Cd3 ab 23. ab Фс3. И здесь проще было 23. ... Ла8. Черные же «вызывают огонь на себя».

24. Ла6! Кg6. Если 24. ... Ф:b4, то 25. Са3 и 26. С:d6 с преимуществом у белых. 25. Ке2 Фс7. А теперь взятие на b4 просто проигрывало ферзя после 26. Са3.

26. Се3 К:d5. Все тот же ход ладьей на a8 был бы более разумным и здесь. Упорно добиваясь осложнений, черные попадают в опасную ситуацию.

27. ed e4 28. Ла7 Фd8 29. Кed4 ed 30. Ф:d3 Лс4 31. Лс1 Ке5 32. К:e5 Л:c1+ 33. С:c1 Л:e5 34. Се3. Очень сильно было 34. Сf4, и, если 34. ... Л:d5?, то 35. Фе4.

34. ... Фс8! 35. К:b5.



Казалось бы, белые добились всего, чего хотели, но именно в этот момент черные резко повернули развитие событий, а так как югославский гроссмейстер испытывал недостаток времени на обдумывание, такой поворот дела привел к катастрофическим для него последствиям.

35. ... С:h3! 36. gh Ф:h3. Чем угрожают черные? Первое впечатление такое, что никаких особых опасностей для белых нет.

37. Фd4?. Ведет к поражению. Голос благоразумия на этот раз не был услышан Яношевичем. После 37. Фf1 Фg4+ 38. Фg2 Фd1+ 39. Фf1 черные могли лишь форсировать вечный шах.

37. ... Лh5 38. Фе4 Лh4! 39. Сf4. Упорнее было 39. f4, но Яношевич растерялся. 39. ... Лg4+. Белые сдались.

Примечания международного мастера М. Юдовича

Из личного архива

Дуэль «воздушных акробатов»

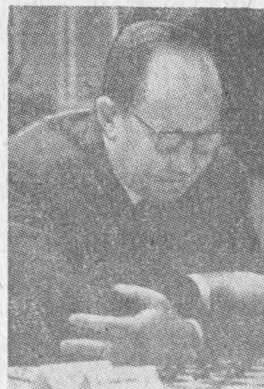
Сицилианская защита

Сабо (Венгрия) — Дейк (США)

VI Олимпиада. Варшава, 1935 г.

1. e2—e4
2. Кg1—f3
3. d2—d4
4. Кf3:d4
5. Кb1—c3

c7—c5 | Меняется время, меня-
e7—e6 | ется мода. Последние
с5:d4 | 15—20 лет в турнирах
Кg8—f6 | встречаются уже модер-
Сf8—b4 | низированные формы схе-



винингенского варианта и защиты Паульсена. Цель ясна — желание избежать атаки Раузера и атаки Созина, которым в 30—60-х годах многие отдавали предпочтение. В 1935 году такой метод защиты встречался редко. И в наши дни продолжение 5. ... Сb4 в турнирах мастеров встречается нечасто. Предпочитается ход 5. ... d6.

6. Kd4—b5

В 1935 году будущий чемпион мира Ботвинник отметил этот ход, как сильнейший. Другие аналитики считали лучшим продолжением 6. e5, что и побудило меня применить его против Микенаса в 1939 году на турнире Кемери — Рига. Партия закончилась в мою пользу, и это дало мне повод заявить, что именно 6. e5 опровергает примененную черными систему. Сегодня я бы не рискнул отстаивать такое категоричное суждение, так как за прошедшие годы собрано много ценного материала о продолжениях 6. Kdb5 и 6. Cd3.

6. ... d7—d5

В сборнике партий Варшавской олимпиады, изданном в США, американские аналитики Ф. Рейнфельд и А. Филипс продолжают 6. ... K:e4 считают слабым из-за хода 7. Fg4. Ботвинник в своих заметках дополняет, что после ответа 7. e5, который выглядит логичнее всего, черным следует считаться с большими трудностями, что хорошо видно из партии Микенас — Дрейберг, турнир Кемери — Рига, 1939 г., в котором после ходов 7. e5! K:d7 8. Fg4 Cf8 9. Cg5 Фа5 10. Фа4! Fb6 11. 0—0—0 Cc5 12. b4 ослож-

нения привели к перевесу белых.

Я хочу отметить, что об этом дебютном варианте, а особенно о ходе 6. ... K:e4, в 1939 году опубликована интересная статья («Шахматы в СССР», 1939 г., стр. 276), автор которой И. Зек считает игру черных несколько предпочтительней. В настоящее время я к ходу 6. ... d5 отношусь отрицательно.

7. e4:d5

В то время мои теоретические познания были незначительны. Играл я главным образом интуитивно и очень быстро, но на этот и следующий ходы я затратил почти 75 минут. Уже после 12-го хода я и мой противник находились в большом цейтноте. Мой ход был расценен как «малообдуманный», но вызванные им осложнения зачастую ценятся зрителями больше, чем «академическая игра».

7. ... a7—a6

Избежать осложнений черные могли, играя просто 7. ... K:d5. Ходом в партии они вынуждают белых «балансировать на канате».

8. Fd1—d4! Cb4—e7

Ход 8. ... Cf8 черные, возможно, отвергли из-за 9. de ab 10. C:b5+, и у белых за фигуру три пешки и атака. Интересно развивалась матчевая партия Штейнер — Гроб, 1930 г.: 8. ... Ca5! 9. Kd6+ F:d6 10. Фа4+ Cb6 11. dc Фе5+ 12. Kpd1 0—0 13. Cf4 Jd8+ 14. Cd3 Fh5+ — игра сложилась в пользу белых. На 8. ... Ca5! любопытно испытать 9. de!?. 9. d5—d6!



Фактически вынуждено, так как после 9. Ka3 Kc6 и т. д. черные получали прекрасную фигурную игру.

9. ... a6:b5
10. Kc3:b5 Kb8—c6

Белые пока что имеют за фигуру только две пешки и очень быстро, но в возникающих осложнениях черным легко допустить ошибку...

11. Fd4—d1 Ce7—f8



Весьма своеобразная позиция! Ясно, что невыгодно немедленно выигрывать качество, ибо после 12. Kc7+ Kpd7 13. K:a8 Фа5+ и F:a8 черные фигуры вскоре обрели взаимодействие.

12. Cc1—e3 Kf6—d5

Ход 12. ... Ke4 выглядит лучше сделанного в партии, но это неверно. Например, 12. ... Ke4 13. Kc7+ Kpd7 14. Cb6! Lb8 15. c4! и теперь:

а) 15. ... Ff6 16. f3 Fh4+ 17. g3 K:g3 18. Cf2! (без хода 15. c4 было бы возможно 18. ... Fb4+!),

или 16. ... K:d6 17. c5 Fh4+ 18. g3 Fd4 19. F:d4 K:d4 20. cd!, и черные не могут взять ладью, так как после 20. ... Kc2+ 21. Kpf2 K:a1 следует 22. Cb5+ Kp:d6 23. Ke8+! Кре5 (23. ... Кре7 24. Cc5+ и Jd1+) 24. Jc1+ Kpf5 25. Cd3+ Kpg5 26. h4+ с матом в несколько ходов;

б) 15. ... C:d6 16. c5 K:c5 17. Kb5! F:b6 18. F:d6+ Кре8 19. Kc7+ с выигрышем ферзя. Правда, все эти варианты пришлось бы находить в условиях цейтнота.

Видимо, надеясь после 14. Ca3 пожертвовать качество.

14. c2—c4 b6:c5

15. c4:d5 Fd8—a5+ Плохо как 15. ... Kb4

16. Kc7+ Kpd7 17. de+ fe 18. Cb5+, так и 15. ... ed, но заслуживало внимания 15. ... Kd4.

16. Fd1—d2 Kc6—d4?

После 16. ... ed 17. Kc7+ Kpd7 18. K:a8 F:a8 19. F:d5 Фа5+ 20. Kpd1 Фа4+! преимущество черных неоспоримо. Теперь следует новая стадия партии, в начале которой черные еще могли сохранить преимущество, позднее — удержать равновесие, а затем попали в проигрышное положение.

17. b2—b4! Фа5—a4

17. ... F:b4 18. F:b4

18. Kb5—c7+ Кре8—d8

19. La1—c1! ...

Белые защищаются от Kc2+ и одновременно намереваются образовать грозную пешечную цепь.

19. ... La8—b8?

Черные спасают качество, но была возможность еще... последний раз получить преимущество путем 19. ... C:d6 20. K:a8 F:a8 21. bc

Ce5 — проходные пешки белых задерживаются, и черные должны вскоре создать решающую контратаку.

20. b4:c5 e6:d5

Большинство комментаторов этой партии предлагали здесь 20. ... e5, укрепляя коня на d4, что, по их мнению, в связи с пожертвованием слона f8 за пешки «с» и «d», привело бы к примерно равному окончанию. С этим высказыванием я не согласен. На 20! ... e5 немедленно следует 21. f4!, и нельзя защитить пешку e5 — 21. ... f6 22. fe fe 23. Fg5+ Kpd7 24. c6+ Kp:d6 25. Fd8+ ведет к мату.

21. Kc7:d5 Cc8—f5

22. Cf1—d3 Cf5:d3

23. Fd2:d3 Фа4—a5+!

Единственная надежда черных — эндшпиль. Если бы белые успевали рокироваться, сохраняя ферзей, то черным все время пришлось бы считаться с прямой атакой противника на их короля. Ход 23. ... Kc2+ также лишает белых рокировки, но как черным играть после 24. Kpf1!?

24. Fd3—d2 Lb8—a8!?

Лучше сразу менять ферзей. Следующими двумя ходами белые улучшают позицию коня переводом его на d3.

25. Kd5—b4 La8—b8

26. Kb4—d3 Фа5:d2+

27. Kpe1:d2 g7—g6

Ход 27. ... Kc6 отражал угрозу 28. Ke5, но не препятствовал Lb1 и, что еще неприятнее, движению короля к полю d5. 27. ... g6 выглядит простым, но оказывается лучшим практическим шансом черных в создавшемся положении.

28. Kd3—e5! Cf8—h6+
29. Kpd2—d3 Ch6:c1
30. Jh1:c1 Kd4—f5.

Черные имеют лишнюю ладью, но как им наладить взаимодействие своих тяжелых фигур? Не будет ли борьба решена далеко продвинутыми пешками?

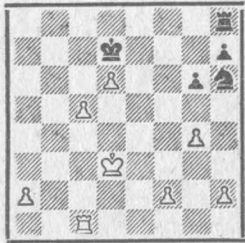


31. Ke5:f7+ (?)

В этой партии обоим противникам пришлось решать сложные проблемы, и поэтому уже после 25-го хода они находились в большом цейтноте. У меня, например, на оставшихся 15 ходов оставалось лишь 4 минуты. А затем время измерялось секундами... Д-р Золтан Вечен о дальнейших событиях высказался следующим образом: «... борьба двух молодых титанов больше напоминала головокружительный акробатический трюк, нежели зрелую шахматную партию». Я не мог понять, выиграл или нет эндшпиль после 31. c6 K:d6 32. c7+ Krc8 33. cbФ+ Kp:b8, и решил взять качество, считая, что, в конце концов, имею достаточную компенсацию за коня — 4 пешки! Сегодня я, возможно, избрал бы первое продолжение.

31. ... Kpd8—d7

32. Kf7:h8 Lb8:h8
33. g2—g4 Kf5—h6



Белые на распутье! 34. Le1 или 34. Lb1? В считанные секунды я не могу решить этот вопрос правильно.

34. Lc1—e1? ...

34. Lb1! K:g4 35. Kpd4! заканчивало встречу в мою пользу. Продолжение

в партии ведет только к ничьей.

34. ... Kpd7—c6!

Единственный ход, иначе белые, проникнув ладьей на 7-ю горизонталь, выиграют.

35. Kpd3—d4 ...

Немного лучше 35. Kpc4, и на 35. ... Ла8 36. Le7 Ла4+ можно играть 37. Kpb3.

35. ... Lh8—a8!

36. Le1—e7 Ла8—a4+

37. Kpd4—c3 Kpc6:c5

38. d6—d7 Ла4—c4+!

39. Kpc3—b3 Lc4—d4

40. h2—h3 ...

Последняя попытка. На 40. ... Kpc6 последует 41. L:h7 Kg8 42. Lh8, и белые будут иметь в ладейном эндшпиле на три пешки больше.

40. ... Kh6—g8!

41. Le7—e8 Ld4:d7

42. Le8:g8 Ld7—d3+

43. Kpb3—b2 Ld3:h3

Домашний анализ помог черным точными ходами довести эндшпиль до ничьей. 44. Lf8 Lh4 45. f3 Lh1! 46. Kpc3 h5! 47. Lf6 hg 48. fg Lh3+ 49. Kpb2 g5 50. Lf5+ Kpb4! 51. Kpc2 Kpc4! 52. Kpd2 Kpd4! 53. Kpe2 Ла3! 54. L:g5 Kpe4!. И дуэль «воздушных акробатов» закончилась миром.

По мнению Алексина, это одна из интереснейших и, во всяком случае, самая «дикая» из всех 760 партий Варшавской олимпиады.

Примечания
гроссмейстера Л. Сабо

ТЕОРИЯ ДЕБЮТОВ

Отдел ведет
гроссмейстер А. Гипслис

1. e4 e5 2. Kf3 Kc6 3. Cb5 Kd4.

Этим ходом, введенным в практику в прошлом столетии английским шахматистом Генри Бердом, начинается оригинальная система защиты в испанской партии.

Не пользуясь популярностью в наши дни, «защита Берда» является лишь редкой гостьей в современных турнирах — как правило, в партиях шахматистов тактического направления. Не случайно эта система часто встречалась в партиях «рыцаря атаки» гроссмейстера А. Толуша. Целью настоящей статьи является некоторое расширение «географии» системы на базе партий последних лет и анали-

тической работы автора, без подробного рассмотрения вариантов, хорошо освещенных в дебютных справочниках.



4. Kf3:d4 ...

ЗАЩИТА БЕРДА В ИСПАНСКОЙ ПАРТИИ

Кандидат в мастера Е. Ищенко

возможен и другой план, связанный с ходом 4. Cc4 и ведущий после 4. ... K:f3+ 5. Ф:f3 Фf6 6. Фg3 Cc5 7. Kc3 c6 8. d3 Ke7 к спокойной позиции. Например, 9. Ce3 C:e3 10. fe 0—0 11. Lf1 Фh6 12. 0—0 d6 13. Lf3 Ce6 =, Хермлин — Ищенко, Нарочь, 1966 г. Впрочем, даже при таком спокойном построении возможны тактические взрывы, как это произошло в партии Королев — Ищенко, Ленинград, 1958: 8. 0—0 Ke7 9. Ke2! h5! 10. b4 h4 11. Фb3 Cb6 12. d4 d6 13. de de 14. Kph1 h3 15. g3 Cg4 16. f3 0—0 17. Ce3 C:f3+ 18. Kpg1. Кажется, что черные попались в ловушку, но далее было 18. ... C:e2! 19. Lf6 C:c4 20. Фc3 C:e3+ 21. Ф:e3 gf 22. Фc5 и ходом 22. ... Ce6 (вместо 22. ... Ca6, приведшего к ничьей) черные могли получить неплохие шансы на атаку, имея в перспективе вторжение ладьями на вторую горизонталь.

Менее убедительны варианты без замена коней.

Например, 4. ... Cc5 5. K:d4 C:d4 6. 0—0 Kf6 7. c3 Cb6 8. d4 Fe7 9. a4 a6 10. f4 ed? 11. e5 dc+ 12. Kph1 Ke4 13. Фc2 Kd2 14. K:d2 cd 15. C:d2 0—0 16. f5 d5 17. ed (с угрозой f5—f6), Терпугов — Фридштейн, 1952 г.

Не намного лучше рекомендованное некоторыми справочниками 10. ... d6 из-за 11. Kph1! — белые сохраняют выгодные позиции и избегаются от неприятного «разговора» со слоном b6.

4. ... e5:d4 5. 0—0 ... После 5. d3 игра обычно сводится к главному варианту — 5. ... c6 6. Cc4 Kf6 7. 0—0. Самостоятельное значение ход 5. d3 имеет при продолжении 5. ... Cc5 6. 0—0 Ke7 7. Cg5! 0—0 8. Фh5 c6 9. Cc4 d6 10. Kd2, с небольшим перевесом у белых.

5. ... c7—c6!. Из других продолжений следует отметить

5. ... Ke7 с последующим fianкетированием чернополюного слона. Но белые могут использовать это в своих целях.

Васюков — Гольдберг, Москва, 1955 г.: 6. d3 g6?. Лучшее 6. ... c6 7. Cc4 d5 8. ed K:d5 9. Le1+ Ce7 10. Cg5 0—0 11. C:e7 Ke7 12. Kd2, но и здесь позиция в пользу белых, Кламан — Фридштейн, 1960 г. Также в случае 9. ... Ce6 10. Le4 белые получают преимущество. 7. Cg5!. Возмо-

жен и гамбит 7. c3 Kc6 8. Kd2 Cg7 9. Kf3! dc 10. bc C:c3 11. Ch6. 7. ... Cg7 8. Kd2 h6 9. Ch4 c6 10. Cc4 g5 11. Cg3 d5 12. ed cd 13. Cb3 Ce6 14. Fe2 0—0 15. Ce5 Kg6 16. C:g7 Kp:g7 17. Lf1e1 Le8 18. Kf1 a5 19. a4±.

Или 5. ... Cc5 6. c3 Ke7. Если 6. ... Фf6, то 7. e5! Фg6 8. b4±. 7. d3 c6 8. Ca4! 0—0 9. Kd2 Cb6 10. cd d5 11. Cb3 C:d4 12. Kph1 f5 13. Kf3 — белые сохраняют перевес, Аронин — Толуш, 1947 г. Или 9. ... dc 10. bc d5 11. d4 Cb6 12. Ca3 Le8 13. Cc2, Смыслов — Лутиков, XXVII чемпионат СССР, 1960 г.

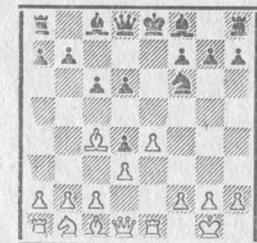
а) 6. Cb5—c4 Kg8—f6 7. d2—d3. Это, видимо, самый точный порядок ходов. Рассмотрим другие возможности:

1) 7. e5? d5 8. ef dc 9. fg C:g7 10. d3 cd 11. cd Ce6 12. Kd2 Фc7 13. Ke4 0—0—0? Копылов — Толуш, 1950 г.

2) 7. Fe2 d6 8. e5? de 9. Fe5+ Ce7 10. Le1 b5! (Лисицын) 11. Cb3 a5 12. a4 Ла7 13. ab 0—0! с хорошими контршансами. Геллер — Холмов, XVII чемпионат СССР, 1949 г.

На 8. c3 черные отвечают 8. ... Ce7 9. cd K:e4!, уравнивая шансы. В партии Кернажицкий — Ищенко (Севастополь, 1968 г.) далее последовало: 10. C:f7+ Kp:f7 11. Ф:e4 d5 12. Фf3+ Cf6 13. Kc3 Lf8 14. b3 Фа5 15. Ke2 Фа6 16. d3 Kng8 17. Cf4 Cf5! 18. Lfd1 Lae8 19. Ld2 Cg6 20. Фg3 C:d3!?

3) 7. Le1 d6 8. d3!.



Не дает перевеса 8. e5 de 9. Le5+ Ce7 10. Fe1 Kp:f8! =. На 8. c3, кроме продолжения 8. ... Ce7 9. cd d5 10. ed K:d5 11. Kc3 Kb6 12. d3 0—0 13. Фb3 Cf6 14. Ce3 Cf5 15. d5! C:c3=, есть интересная возможность 8. ... Kg4?!

Вот несколько примеров:

Милич — Николич, 1951 г. — 9. h3 Ke5 10. Cf1 d3 11. f4? Фb6+ 12. Kph1 (или 12. Kph2 h5 13. fe Cg4! 14. hg hg+ 15. Kpg3 Фg1 с атакой) 12. ... h5! 13. Ле3 Ке4 14. Лg3 Cg4 15. Фе1 К:б2±.

Уйтумен — Лейн, Сочи, 1965 г. — 13. fe Cg4! 14. Фb3 Фf2 15. Ф:b7 Лd8, и черные выиграли.

Матанович — Гликсман, XXII первенство Югославии, 1965 г. — 10. d3 К:c4 11. de dc 12. К:c3 Ce7 13. Cf4 0—0 14. Фd3±.

8. ... Ce7 9. Kd2 0—0 10. Kf3! Это лучше, чем 10. f4 d5 11. ed Cb4! с угрозой 12. ... Cg4. 10. ... d5. Если 10. ... Cg4, то 11. h3, вынуждая размен слона на коня. 11. Cb3. После 11. ed cd 12. Cb3 Cg4 13. h3 Ch5 14. g4? К:g4! 15. hg C:g4 16. Kpg2 a5 17. a3 Лa6 можно попасть под атаку. Хорошая позиция у черных и в случае 14. Cg5 h6 15. C:f6 C:f6 16. g4 Cg6 17. Ке5 Ch7. 11. ... Cg4 12. e5 Kd7 13. h3 C:f3 14. Ф:f3 Кc5? 15. Фg4 Ке6 16. f4 g6 17. f5±.

Маневр Кc5—e6 неудачен. Предлагается другой план защиты, а именно:

14. ... Ле8! 15. Фg4. 15. Фg3 Ch4 16. Фf4 Cf6! или 15. Фh2 f6 и т. д. 15. ... Cf8 16. Cf4. Или 16. Cg5 Фc7 17. f4 Ле6, с идеей сдвинуть ладьи по линии «e» и провести f7—f6, пользуясь тем, что не проходит сразу 18. c4 ввиду 18. ... de 19. bc Лаe8 20. c4 f6 21. cd cd и нельзя 22. C:d5 из-за 22. ... Фc5+. Кстати, плохо 16. Ф:d4? f6! 17. Cf4 Cc5 18. Фc3 Фb6. 16. ... Ле6 17. Cg3 Фа5 18. f4 Лаe8. Черные имеют шансы на успешную защиту.

Если белые сразу играют 16. f4, то черные могут проводить тот же план или сыграть 16. ... a5 17. a3 a4 18. Ca2 g6 с дальнейшим 17. ... f6.

7. ... d7—d6 8. Kb1—d2 Cf8—e7 9. Kd2—f3 0—0 10. h2—h3. На стороне белых небольшой перевес. Если вместо 10. h3 белые продолжают 10. Ле1, то после 10. ... d5 возникают уже рассмотренные позиции.

б) 6. Cb5—a4.

Этот ход, видимо, не хуже 6. Cc4, но встречался в практике намного реже.

6. ... Kg8—f6.

Другие продолжения:

Чирич — Гликсман, XXII первенство Югославии, 1965 г.: 6. ... a5 7. c3 Cc5 8. d3 Ке7 9. Kd2 d6 10. Cc2 0—0 11. Kb3 dc 12. bc Cb6 13. Cg5 f6 14. Ch4 Kg6 15. Cg3 f5 16. ef C:f5 17. Лb1! d5 18. Kc1 Ла7 19. d4 C:c2 20. Ф:c2 Cc7 21. Kd3 C:g3 22. hg b6 23. Фb3 b5 24. a4 ba 25. Ф:a4±. **Захаров — Толуш**, полуфинал 31-го первенства СССР, 1963 г.: 6. ... d6 7. c3 Фb6 8. d3 Kf6 9. Kd2 Ce7 10. Ce2 dc 11. bc 0—0 12. Ке4 Фd8 13. Ке3 d5 14. Фе2 de 15. de Ле8 16. e5 Kd5 17. K:d5, Ф:d5 18. f4 Фc5+ 19. Kph1! Ф:c3 20. Cb2 Фа5 21. Фd3 g6 22. f5! Фb5 23. fg hg 24. e6! C:e6 25. Фc3±. 7. d2—d3 d7—d5 8. Cc1—g5!.

Возможно и 8. e5 Kg4 9. h3 Kh6 10. c3 g5! 11. Фh5 Лg8 12. f4 g4! (хорошо и просто 12. ... gf 13. C:f4 Лg6 14. cd Фb6) 13. f5 dc 14. К:c3 Фb6+ 15. Kph2 gh! 16. C:h6 Ф:b2 17. Ф:h3 C:h6 18. d4 C:f5! 19. Л:f5 Ф:a1 20. K:d5 Фc1 21. Kf6+ Кре7 22. К:g8+ Л:g8 23. Лf3 (посредством 23. Л:f7+ белые могли форсировать ничью) 23. ... Фd2! Эта позиция могла случиться в партии **Абросимов — Ищенко**, чемпионат Латвии, Рига, 1966 г., но черные в процессе комбинации допустили случайную перестановку ходов и проиграли.

В партии **Васкан — Ищенко** (Рига, 1965 г.) белые после ходов 9. c3 Cc5 10. Kbd2 dc! неожиданно остались без пешки, так как нельзя 11. bc из-за 11. ... Фh4 12. Kf3 К:f2! 13. К:h4 К:d1+ 14. d4 К:c3 15. C:c6+ bc 16. de Се6 и т. д.

8. ... de 9. de Ce7 10. e5 Kd5 11. C:e7 К:e7 12. Cb3 0—0 13. Kd2 у белых небольшое преимущество, **Аронин — Толуш**, 1951 г.

В партии **Подгаец — Багиров**, командное первенство СССР, Рига, 1968 г., белые сыграли 7. Ле1, и после 7. ... d6 8. d3 Ce7 9. c3 dc 10. К:c3 0—0 11. d4 d5 12. e5 Ке8 13. Cc2 g6 14. Ch6 Kg7 15. a3 a5 16. Фd2 Ле8 17. Лad1 Cf5 18. C:g7 C:c2 19. Ф:c2 Кр:g7 20. f4 f5 21. Ка4 Фb8 22. Кc5 C:c5 противники согласились на ничью.

В целом защита Берда приводит к позициям менее сложным, чем чигоринские системы, а, следовательно, и к более устойчивому преимуществу белых, хотя и к незначительному.

Эта работа отпечатана в трех экземплярах. С одним из них можно ознакомиться в библиотеке им. Ленина в Москве. ... Речь идет о диссертации гротмейстера Т. Петросяна «Некоторые проблемы логики шахматного мышления». После успешной защиты диссертации автору была присво-

ена степень кандидата философских наук. Экс-чемпион мира использовал 89 источников, из них 20 — на иностранных языках. Работа написана на 260 страницах. Прочитав несколько фрагментов, в которых дается определение шахматной игры, интуиции шахматиста.

Философское осмысление шахмат

«Дифференцированное рассмотрение отношения шахмат к науке, спорту и искусству приводит нас к следующим выводам. Для понимания природы шахмат в шахматной партии необходимо отличать содержание от формы. Шахматная партия по содержанию есть решение определенной логической задачи. Специфика такой логической задачи заключается в том, что она решается в виде логического диалога. По форме шахматная партия осуществляется в виде игры, в виде спортивного состязания, причем особенности этого состязания оставляют свой отпечаток на характере, процессе и на результате шахматной партии.

Шахматы не принадлежат к искусству, ибо в них отсутствует специфика отражения в искусстве — освоение мира посредством его художественного истолкования. Однако от шахматной партии мы можем получить эстетическое наслаждение, хотя от этого шахматы не превращаются в вид искусства так же, как и эстетичность, художественная ценность, красота решения математической задачи, проблемы и т. д. не ставят математику в ряд видов искусства. И в первом, и во втором случае красоту мы видим во внутренней гармонии идей, в их логической завершенности.

Шахматы, как решение определенного типа логических задач, имеют свою внутреннюю логику, и раскрытие этой логики представляет безусловный теоретико-познавательный процесс. Логическая проблематика вытекает из самой природы шахматной партии. ...

В каком-то смысле решение шахматной задачи напоминает форму защиты диссертации, принятую в нашей стране. Диссертант выдвигает некоторые положения, оппонент пытается опровергнуть эти положения и диссертант, в свою очередь, опровергает возражения оппонента и т. д. В шахматах играющий белыми пытается доказать определенный тезис, противник же, играющий черными, пытается опровергнуть этот тезис, причем в ходе игры они могут меняться ролями. Здесь происходит интересный логический процесс — процесс объединения доказательств и опровержения в одном и том же акте. Причем, весь комплекс этой мыслительной деятельности можно представить в виде ряда логических задач, ряда доказательств и опровержений. У игрока есть определенный план решения задачи, но этот план, безусловно, он должен расчленять на некоторые элементы, ибо каждый элемент нуждается в особом доказательстве, так как при первой же попытке доказать выдвинутое положение следует опровержение или попытка опровержения этого положения, ставится ряд препятствий в виде опровержений. Первый партнер должен уже считаться с новыми условиями для доказательства своего общего плана, затем сделать новый шаг, в качестве элемента доказательства, затем опровержения, затем согласиться с этим опровержением и выдвинуть новые доводы или же просто убедиться в правоте своего положения и продолжать дальше, в третьем же случае, заметив слабость своих идей, выдвинуть другие и т. д., и т. д. Вот в этом-то, на наш взгляд, заключается специфика шахматной партии как решения логической задачи. ...

И ДАЛЕЕ О ШАХМАТНОЙ ИНТУИЦИИ:

Поэтому, вопреки мнению тех мыслителей, которые считают интуицию божественной способностью, мистической формой познания, мы считаем, что интуиция основывается на определенных формах отражения действительности и в числе этих форм важное значение имеет скрытое знание в виде опыта, которое трансформируется в интуитивное решение проблемы.

КОМПОЗИЦИЯ

Отдел задач ведет мастер А. ДОМБРОВСКИС

С. ШЕДЕЙ

О «лишних» фигурах

Покорившие двухходовую тематику логические идеи перемены плана игры позволили глубоко заглянуть в недра позиции, открыть в механизмах взаимодействия шахматных фигур такие свойства, которые, пожалуй, никогда не были бы обнаружены в процессе практической шахматной игры. Благодаря им раскрывается разнообразие стратегических моментов, которые может содержать каждый ход, подчеркивающий или изменяющий определенный характер взаимодействия фигур. Разрабатываются такие механизмы их взаимодействия, где эти моменты проявляются самобытно или насыщенно, достигая большой выразительности.

Возникнув на базе шахматной игры, искусство шахматной композиции стало самостоятельной областью творчества. Думается, нельзя рассматривать это как извращение — ведь не считается же фигурное катание извращением скоростного бега на коньках. Творчество ведущих шахматных композиторов показывает красоту, остроумие и разнообразие мысли при разработке одной и той же темы. Оно удивляет новыми находками, учит преодолевать сложность борьбы, вдохновляет на критические поиски новых идей в известных (и неизвестных) сферах. Разве не в этом смысл шахматной композиции?

Композицией увлекаются тысячи людей, о чем говорят итоги массовых конкурсов составления и решения. О признании самостоятельности шахматной композиции будет свидетельствовать проведение предстоящих первенств мира по составлению и решению задач, под официальной эгидой ФИДЕ. Вряд ли было бы принято такое решение, если бы чемпион мира по шахматам безоговорочно считался бы лучшим решателем задач.

Исходя из всего этого, нужно подходить к оценке шахматных задач, как художественных произведений, которые характеризуются не их прикладной ценностью для практической партии, а другими — более общими критериями.

О необходимости преодоления шаблонов и устаревших взглядов для успешного развития задачной композиции, как и любого вида творчества, указывал, например, мастер Э. Лившиц в статье «Двухходовая задача в СССР» («Проблем», №№ 112—119, 1968 г.). За равная проблемы оценки содержания задач, автор указывал, что в чешской и стратегической двухходовке содержание задачи раскрывалось, в основном, после вступительного хода, а в задачах на перемену плана действительная игра является только частью всего замысла, органически связанного с иллюзорными играми. Довольно о «неполноценности» таких задач из за того, что решатель не поймет замысла, не убедительны хотя бы потому, что неподготовленный решатель не поймет и содержания стратегической двухходовки. Шахматная задача является видом искусства, и для ее восприятия требуется обязательная теоретическая и практическая подготовка.

В свете этого хотелось бы остановиться также на критериях оценки формы современных шахматных задач, в частности, присутствия на доске так называемых «лишних» фигур, не принимающих участия в действительном решении, т. е. в объявлении мата, или устранении дефектов.

Проследившая исторически эволюцию формы задач от произведения Ф. Стаммы (правилами настоящих шахмат), у которого лишние фигуры создавали только внешние эффекты материального равенства и «неизбежной» угрозы мата белому королю, напоминающая миттельшпильную позицию из шахматной партии, до современных задач, таких, как № 2 Э. Лившица, где «лишний» белый конь f7 создает более тонкую картину стратегической и эмо-

№ 1
Ф. СТАММА
1737 г.



Мат в 8 ходов
№ 2
Э. ЛИВШИЦ
«Skakbladet»
1966 г.



Мат в 2 хода
№ 3
Э. ЛИВШИЦ
II приз
«Smer»
1967 г.



Мат в 2 хода
Близнец: на g6 черн. слон
№ 4
А. ПАРТАСАРАТИ
I приз
«В. С. Р. S»
1965—1966 гг.



Мат в 2 хода
Решения этих задач
см. на IV обложке

Задачи конкурса
памяти Г. МАТИСОНА
Публикуются впервые

Выбор игры на фоне сложного блокирования разработан в двухходовке № 361. Содержание задачи № 362 — перемена защит с сохранением матующих ходов (тема Рухлиса). В задаче № 363 на обратный мат представлена римская тема. Публикуя задачу № 364 популярной советской составительницы, поздравляем наших проблемисток с Международным женским днем!

№ 361
Ю. ГОРБАТЕНКО
Челябинск



Мат в 2 хода

№ 362
В. КУНИЦИН
Нижний Тагил



Мат в 2 хода

№ 363
П. МОУТЕЦИДС
Греция



Обр. мат в 4 хода

№ 364
Н. ЛЕОНТЬЕВА
Ровно



Кооп. мат в 2 хода
2 решения

циональной многоплановости борьбы — представляется естественным развитие «по спирали» роли лишних фигур в действительном решении.

Однако по-прежнему некогда судьи безоговорочно исключают задачи, подобные этой (с «лишними» фигурами), считая их дефектными. Иногда доходит до парадокса — автору задачи приходится загромождать механизм, добавляя ничемные варианты, ухудшая форму для выполнения требования к... форме! Особенно это относится к позициям-близнецам. Без сомнения, лишняя в диаграмме № 3 белая ладья e7 могла бы быть заменена «нагруженными» фигурами, но тогда механизм чередования матов утратил бы изящество миниатюры.

В некоторых случаях сложнейший механизм взаимодействия невозможно представить иначе — изображение его с «лишними» фигурами является единственно возможной формой. Без белого слона h7 в № 4, мы, возможно, так и не узнали бы, что циклическое чередование матов в трех фазах может представлять интереснейший комплекс включения, блокирования, отвлечения и батареи.

Подобные примеры — не исключение. Однако некоторые судьи бездоказательно исключают такие задачи или значительно снижают оценку сложнейших механизмов высокого класса, отдавая предпочтение более простым композициям, удовлетворяющим определенным требованиям, в противовес эстетическому воздействию.

Под единством формы и содержания следует понимать именно их гармоничное единство, а не ограничивающие каноны. Представляется, что именно такой подход к оценке формы и содержания должен соответствовать принципам советской шахматной школы о единстве формы и содержания, а не догматические требования объявлять «незаконными» любые «лишние» фигуры.

ОТ РЕДАКЦИИ. Считаем, что рассматриваемый в статье С. Шедей вопрос о «лишних» фигурах поставлен своевременно и требует серьезного обсуждения. Ни в коем случае не собираюсь устанавливать некие правила или нормы (их определит дальнейшее развитие задачной композиции), редакция просит проблемистов, а также любителей композиции высказать нам о своем мнении относительно «лишних» фигур в современных шахматных задачах.

ВОЗВРАЩАЯСЬ К РАННЕЕ ОПУБЛИКОВАННЫМ ЗАДАЧАМ

Авторы прислали исправления следующим задач: № 241 И. Крихеля: добавить черную пешку на a4, № 268 (А. Грин): переставить ладью g4 на g3; № 276 (С. Воинов): переставить слона d6 на b8, доба-

вить белую ладью на h7 и черного коня на d7; № 195 (Я. Владимиров): снять пешки a4, h2, h5, переставить Ca3 на a5 и Jg8 на b7.

АРНОЛЬДО ЭЛЛЕРМАН
1893—1969

№ 365
I приз
«Good
Companion»
1916 г.



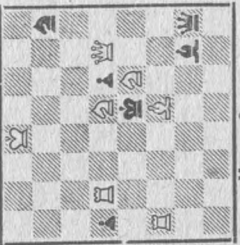
Мат в 2 хода

№ 366
«Brisbane Courier»
1932 г.



Мат в 2 хода

№ 367
I приз
«I. P. A.»
1953 г.



Мат в 2 хода

Умер Арнольдо Эллерман — выдающийся аргентинский проблемист, один из первых международных мастеров по шахматной композиции. Его творчество охватывает весь период развития современной двухходовки от возникновения стратегической школы до модных задач с переменной планой игры. На всех этапах им внесен большой вклад в теорию и практику составления двухходовок.

А. Эллерман был активным сотрудником отдела композиции и большим другом нашего журнала. В архиве редакции хранится письмо знаменитого проблемиста, в котором он писал: «Всегда с особым интересом читаю Ваш журнал. Дни, когда его получаю, для меня праздник...»

Публикуем три задачи из огромного наследия великого проблемиста.

РИЖСКИЕ КАНДИДАТЫ В МАСТЕРА А. СУСЛОВ, И. УРТАН И И. ЗАЙДЕЛЬ.
Фотоснимок В. Прикулиса.



МЕМОРИАЛ ЛЕО КОКЛЕ — ХУДОЖНИКА И ШАХМАТИСТА

Еще до того, как в Кокле раскрылся талант живописца, он уже был шахматистом. Играл Лес увлеченно, радуясь каждой красивой партией...

В 1969 году состоялся очередной традиционный турнир на памятный переходящий приз, учрежденный матерью покойного латышского художника. Три кандидата в мастера — И. Зайдель, А. Суслов и И. Уртан — финишировали одновременно. В дополнительном матч-турнире победил Зайдель, которому и была вручена картина художника.

А. Акментынш

КУБОК — НА «ВУЛКАНЕ»

Первенство работников лесной, бумажной и деревообрабатывающей промышленности Латвийской ССР проходило в КУЛДИГЕ. В мужском турнире первым был М. Гулбис, на 2-м месте А. Граматынш, на 3-м В. Ринкулис. Среди женщин 1—2 места разделили Т. Вилерте (сестра одной из сильнейших латвийских шахматисток Бениты Вилерте) и Х. Рейнфельде. Третьей финишировала А. Зиле.

Переходящий кубок завоевала команда кулдитского завода «Вулкан».

П. Подник

Шахматные Вести



УСПЕХ МОЛОДОГО ШАХМАТИСТА

В ЕКАБИПЛСЕ (Латвийская ССР) 40 участников полуфинала сельского спортивного общества «Варпа» соревновались по швейцарской системе. Первое место занял валмиерский кандидат в мастера И. Будовский — 6,5 из 8. С таким же количеством очков вторым был к/м Т. Ремерт (Кулдига). В финал вышли кандидаты Х. Дрикса, В. Неймавис, Я. Озол, Я. Милейка и перворазрядники Я. Сложа, Я. Лигат и З. Дауга.

Победитель турнира показал целеустремленную игру, хорошо использовал ошибки партнеров.

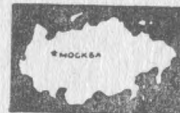
**Английское начало
СИЛКАН — БУДОВСКИЙ**

1. c4 Kf6 2. Kc3 d6 3. g3 g6 4. Cg2 Cg7 5. d3 0—0 6. Jb1 a5 7. a3 e5 8. e4 Kc6 9. Kge2 Ce6 10. 0—0 Kd7 11. b4 ab 12. ab f5 13. f4 fe 14. Ke4 Fe7 15. b5 Kd8 16. Cb2 Kf7 17. K4c3 Kc5 18. Kd5 Фd8 19. d4 ed 20. K:d4 Cd7 21. f5? Теперь черные получают в свое распоряжение пункт e5. Следовало продолжать 21. Kb3, стремясь вызвать размен слонов и ликвидировать коня c5.

21. ... Ke5 22. b6 c6 23. Kc7 Ja2 24. Ke6 Ce6 25. K:e6 K:e6 26. fe Ф:b6+ 27. Cd4 J:f1+ ♘8, Kр:f1 Фa6 29. C:e5 Ф:c4+ 30. Kpg1 C:e5 31. J:l:b7 Ja1 32. Jb1 Фd4+. И белые сдались.

В женском турнире, проходившем по круговой системе, 1-е место заняла А. Лазо (Цесиский район) — 5,5 очка из 7. Худшие показатели по таблице коэффициентов отодвинули на второе место В. Кристасон (Тукумский р-он).

Л. Звейник



ФИГУРЫ ОБРУШИЛИСЬ НА КОРОЛЯ

В полуфинале чемпионата БАКУ участвовали 84 шахматиста. Без единого поражения прошел дистанцию лишь к/м Говашелишвили, набравший 8 очков в 10 турах (по швейцарской системе). На пол-очка отстали к/м А. Балаев и В. Иванов.

**Защита Уфимцева
БАЛАЕВ — ГАСАНОВ**

1. e4 d6 2. d4 Kf6 3. Kc3 g6 4. f4 Cg7 5. Kf3 0—0 6. Cd3 Kbd7 7. e5 Ke8 8. Ke4! d5 9. Kg3 c5 10. c3 e6 11. 0—0. Сильнее было 11. h4! с атакой.

11. ... Kc7. Черные пытаются завязать борьбу на ферзевом фланге, иначе инициатива белых на королевском быстро решит исход партии.

12. h4 b6 13. Fe2 a5 14. h5! Ca6 15. hg hg. Белые стоят намного активнее, линия «h» может принести много вреда черному королю.

16. C:a6 Ka6?. Серьезная ошибка. Все дело в том, что стой черная ладья на a6,

она могла бы принять участие в обороне королевского фланга. Теперь все быстро кончается. Белые проводят стандартную жертву пешки и их фигуры обрушиваются на черного короля.



17. f5! cd 18. cd Je8 19. f6 Cf8 20. Kg5 Ch6 21. Фg4 K:f6 22. ef Kb4 23. Фh4 C:g5 24. C:g5 Фd6 25. Ch6!. От мата в два хода спасения нет, поэтому черные сдались.

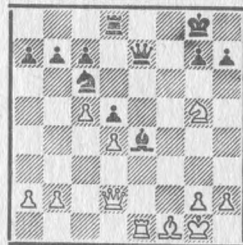
Р. Саркисов,
А. Балаев

В четвертьфинале чемпионата ЦШК СССР 360 шахматистов соревновались по швейцарской системе (в двух группах) за пять путевок в полуфинал. В потоке «воскресенье» 1—3 места разделили кандидаты в мастера А. Винтер, А. Кувалдин и А. Тиханов — 8,5 очка из 10. Из группы «понеделник» в полуфинал вышли перворазрядники В. Родионов и Ю. Четников (по 8 очков).

Защита Алехина

ТИХАНОВ — ШМЕЛЕВ

1. e4 Kf6 2. e5 Kd5 3. d4 d6 4. c4 Kb6 5. f4 de 6. fe Kc6 7. Ce3 Cf5 8. Kc3 e6 9. Ce2 Ce7 10. Kf3 0—0 11. 0—0 f6 12. ef C:f6 13. Фd2 Fe7 14. e5 Kd5 15. K:d5 ed 16. Cb5! Ce4 17. Jlae1 Jlae8 18. Cg5 C:g5 19. K:g5 J:l:f1+ 20. C:f1 Jld8?.



21. J:e4! de 22. Cc4+ Kрf8 23. Фf4+ Kрe8 24. Cf7+. Черные сдались.

А. Тиханов

Чемпионат ЗАПОРОЖЬЯ 1969 года выиграл работник завода «Коммунар» кандидат в мастера Александр Яковлев.

Н. Сподин

КОНКУРС

«Как бы вы продолжали?»

Ответы на задания № 17 1969 года

65. Бенко — Горовиц, Нью-Йорк, 1968 г. 1. К:f7 Фс8 2. Кh6+ Крh8 3. Ф:d5 Кс2 4. Фg8+. Черные сдались.

66. Сигурьенсон — Сегаль, Ибс, 1968 г. Полуоткрытая линия «g» позволяет белым начать неотражимую атаку на короля противника. 1. К:f6+ gf 2. Jg1+ Крh8 3. Фh6 Jf8 4. Jg6 Cf5 5. J:f6 Крg8 6. Jg1+ Сg6 7. Jg:g3+ hg 8. Ф:g6+. Черные сдались.

Возможно также 1. Jg1 с вариантами, подобными случившимся в партии.

67. Ракяч — Мартинович, Белград, 1968 г. Белая пешка на g7 приобрела огромную силу. 1. J:h7. Равноценным продолжением является 1. Кg5. 1. ... Кр:h7 2. Фf6 Jе5. Отчаяние. 3. Крd2 Фg4 4. Jh1+ Jh5 5. Кg5+ Ф:g5 6. Ф:g5 b1K+ 7. Крc2 Ka3 8. Крc3 Kb1 9. Крb2. Черные сдались.

Проще 3. Ф:f7 или 3. Cd3+ (вместо 3. Крd2). 68. Г. Матисон, этюд, 1914 г. 1 c8! dc 2. a6 Cf3 3. Кg5 Cd5 4. Ke6! c5 5. Кс7+ Крd7 6. К:d5 Крc8 7. Кb6+ Крb8 8. Кd7+ Крe7 9. К:c5. Белые выигрывают.

РЕШЕНИЕ ЗАДАЧ ИЗ СТАТЬИ С. ШЕДЕЯ

№ 1 1. С:c7+ J:c7 2. Ф:a7+ Кр:a7 3. Лa1+ Крb8 4. Лa8+ Кр:a8 5. Кb6+ Крb8 6. Лd8+ Лс8 7. J:c8+ Крa7 8. Лa8x.

№ 2 1. ... Сс5 (ed) 2. Фd2 (Фb4): 1. Кb4? угр. (Сс5, ed) 2. Ке6 (Фa1, Ф:d5)x, 1. ... e5! 1. Cf3 угр. (Крe3, Крe4) 2. Фс3 (Фd2, Фb4)x.

№ 3. а) 1. Крf2 Крf4 (Крh4) 2. Фf6 (Фh6)x, б) 1. Крg2 Крf4 (Крh4) 2. Фh6 (Фf6)x.

№ 4 1. Jg4? e4 (b5) 2. Ке3 (Jс5)x, 1. ... Кb любой ход!, 1. Са2? e4 (b5) 2. Лс5 (Лd4)x, 1. ... J любой ход!, 1. К:a5 e4 (b5) 2. Лd4 (Кe3)x.

Адрес редакции: Рига, бульвар Падомью, 16. Телефон: 224727. Почтовый адрес: Рига-центр, почтовый ящик 100. Журнал выходит два раза в месяц на русском и латышском языках. Рукописи и фотоснимки не возвращаются.

Издатель: Объединенный республиканский шахматно-шашечный клуб Латвийской ССР. Бумага 60x90/16 1+0,125 бум. листа, 2+0,25 печ. листа, 2+0,25 уч. печ. листа. Подписано к печати 13 марта 1970 г. ЯТ 12282. Тираж 19450 экз. Отпечатано в типографии № 1 «Циня» Комитета по печати Совета Министров Латвийской ССР, Рига, ул. Блаумана, 38/40. Заказ № 917-п.

№ 17 (2 очка)



Ход черных

№ 18 (2 очка)



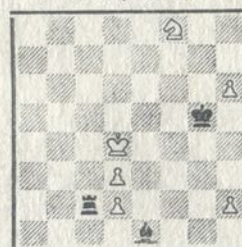
Ход белых

№ 19 (3 очка)



Ход черных

№ 20 (3 очка)



Ход белых

Срок присылки ответов — 15 мая.